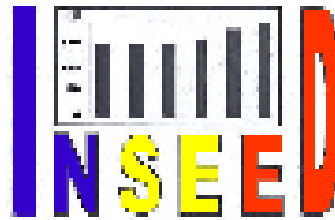


République du Tchad

Unité – Travail – Progrès

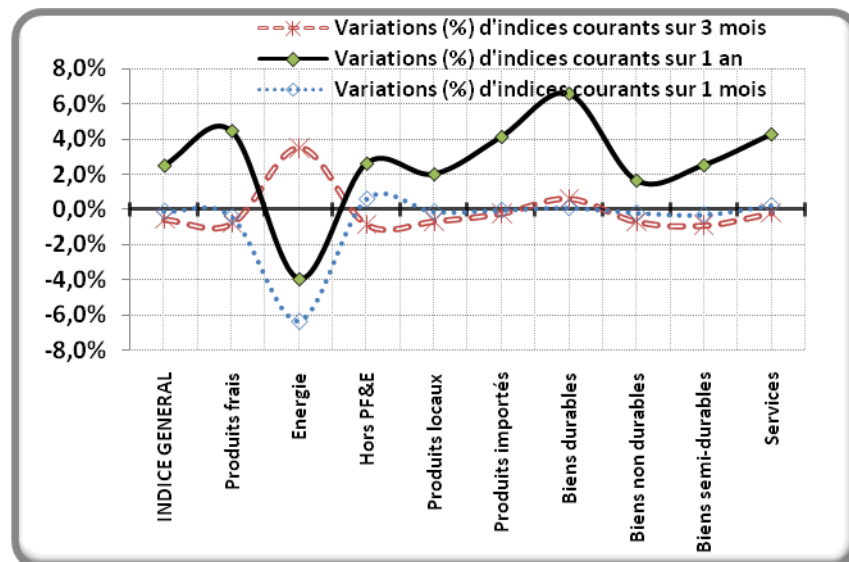
MINISTÈRE DU PLAN, DE L'ÉCONOMIE ET DE LA
COOPERATION INTERNATIONALE

Institut National de la
Statistique, des Études
Économiques et
Démographiques



OBSERVATION DES PRIX

Pour la ville de N'Djaména en mars 2013



**INDICE HARMONISE DES PRIX
A LA CONSOMMATION
N'Djaména – Mars 2013**

PRESENTATION

L'Institut National de la Statistique, des Etudes Economiques et Démographiques (INSEED) a le plaisir d'informer les milieux économiques, financiers et monétaires de l'Administration Publique, du secteur privé, les partenaires au développement et l'ensemble des utilisateurs de la mise en place de l'Indice Harmonisé des Prix à la Consommation (IHPC) depuis janvier 2008. Cet indice est harmonisé car il est un instrument de convergence utilisé par presque tous les Etats membres d'AFRISTAT (Observatoire Economique et Statistique d'Afrique Subsaharienne) pour suivre l'évolution des prix.

L'INSEED a réalisé les travaux de refonte du suivi des prix pour passer de l'Indice des Prix à la Consommation (IPC) à l'IHPC avec l'appui technique d'AFRISTAT financé par la Banque Africaine de Développement (BAD).

La couverture de l'IHPC se limite à l'agglomération de N'Djaména. Le panier de la ménagère comprend 330 variétés suivies dans 320 points d'observation. 3000 relevés de prix sont effectués, en moyenne, chaque mois par les agents enquêteurs de l'INSEED. L'année de base de l'IHPC est 2005 et les coefficients de pondération de l'indice proviennent de la deuxième Enquête sur la Consommation et le Secteur Informel au Tchad (ECOSIT2) réalisée en 2003-2004 auprès de 1024 ménages à N'Djaména.

Le bulletin des prix est publié mensuellement (au plus tard le 10 du mois suivant).

Tableau des indices par fonction de consommation

Base 100: 2005

Code	Fonctions ❖ dont sous-groupes	Pondérations	Indices pour les mois de					Variation en % sur		
			Mars 12	Déc. 12	Jan. 13	Fév. 13	Mars 13	1 mois	3 mois	12 mois
	INDICE GLOBAL	100	124,2	128,0	126,6	127,4	127,3	-0,1	-0,6	2,5
01	Produits alimentaires et boissons non alcoolisées	46,18	132,3	137,7	134,6	135,0	135,9	0,7	-1,3	2,7
0111	☐ Pains et céréales	17,24	114,8	114,5	112,3	111,3	112,0	0,6	-2,1	-2,4
0112	☐ Viandes	7,85	155,8	173,2	161,4	163,9	170,8	4,2	-1,4	9,6
0113	☐ Poissons	3,64	150,2	141,2	144,4	146,7	142,8	-2,7	1,1	-5,0
0114	☐ Lait, fromage et œufs	1,49	132,7	136,9	136,6	137,2	137,2	0,0	0,3	3,4
0115	☐ Huiles et graisses	3,74	150,5	152,0	152,0	151,9	151,9	0,0	-0,1	0,9
0117	☐ Légumes et tubercules	3,67	134,9	156,7	146,8	147,5	151,4	2,7	-3,4	12,3
02	Boissons alcoolisées et tabacs	3,08	106,2	107,9	107,9	107,0	106,5	-0,5	-1,3	0,3
03	Articles d'habillement et chaussures	10,88	93,6	97,1	97,0	96,2	95,8	-0,4	-1,4	2,3
04	Logement, eau, gaz, électricité et autres combustibles	13,31	158,1	153,4	154,7	160,3	155,9	-2,7	1,6	-1,4
05	Meubles, articles de ménage et entretien courant de la maison	4,23	103,0	107,3	107,1	107,6	107,7	0,1	0,4	4,5
06	Santé	2,73	107,6	111,3	111,3	111,5	111,9	0,3	0,5	4,0
07	Transports	6,36	108,8	124,0	123,8	122,8	122,8	0,0	-1,0	12,8
08	Communications	2,35	83,8	83,8	83,8	83,8	84,3	0,5	0,5	0,5
09	Loisirs et culture	3,55	89,9	92,1	92,5	93,2	93,3	0,0	1,3	3,7
10	Enseignement	0,96	84,6	89,6	89,6	89,6	89,6	0,0	0,0	5,9
11	Restaurants et hôtels	4,63	125,0	122,5	121,1	121,0	121,8	0,7	-0,6	-2,6
12	Biens et services divers	1,74	147,8	162,5	162,3	162,5	162,4	0,0	0,0	9,9

Tableau de l'évolution de l'IHPC sur 13 derniers mois

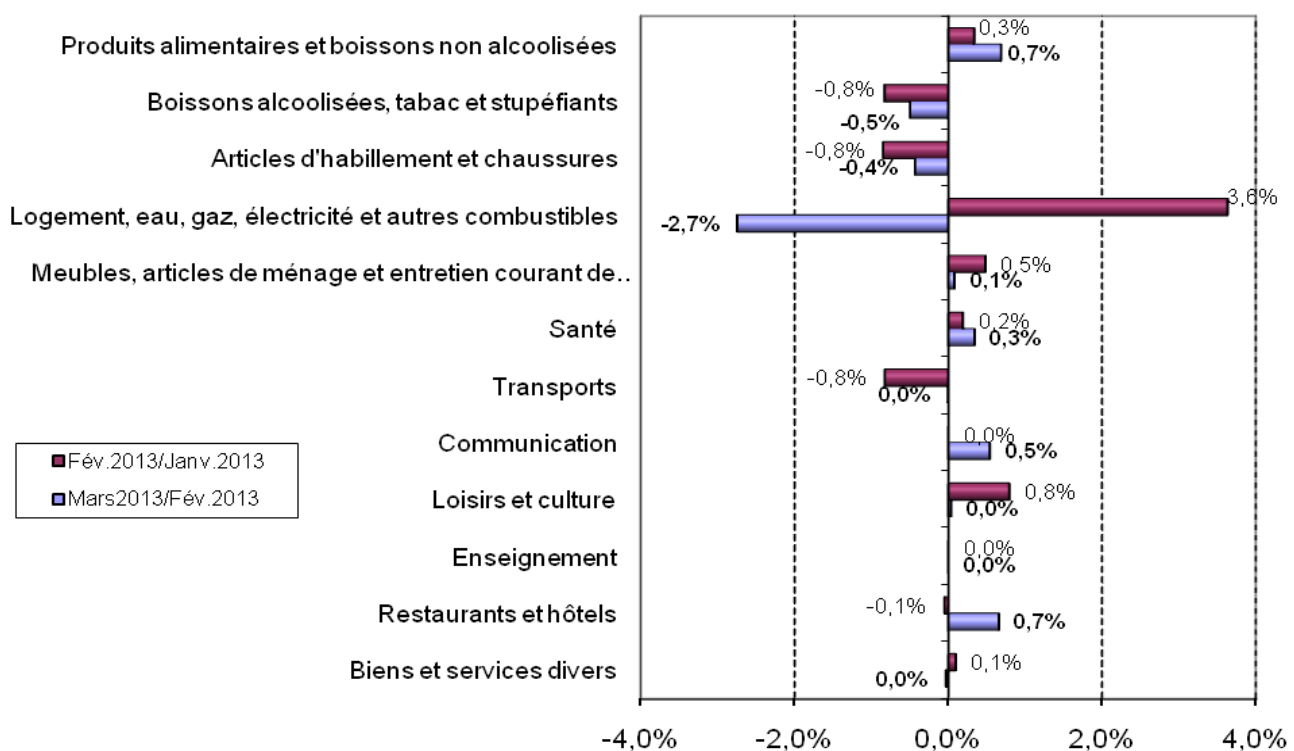
Mois	Mar.12	Avr. 12	Mai. 12	Juin 12	Juillet 12	Août12	Sept.12	Oct.12	Nov.12	Déc.12	Jan.13	Fév.13	Mars.13
Indice (Base 100 en 2005)	124,2	123,6	125,0	127,2	131,5	136,3	133,8	129,7	126,9	128,0	126,6	127,4	127,3

Tableau de l'évolution du taux d'inflation mensuel (en %) sur 13 derniers mois

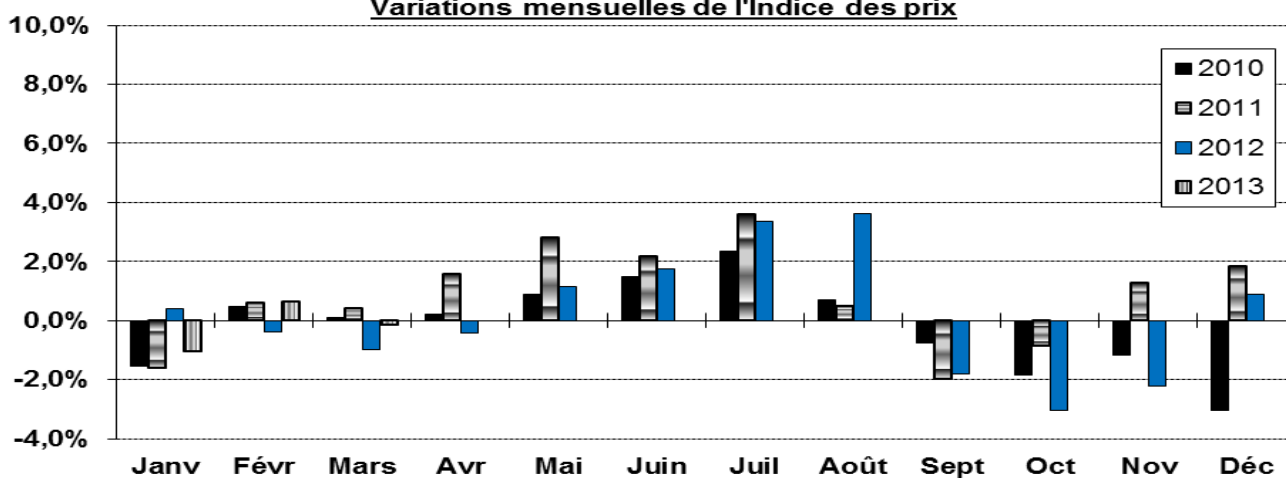
Mois	Mar.12	Avr. 12	Mai. 12	Juin. 12	Juillet 12	Août12	Sept.12	Oct.12	Nov.12	Déc.12	Jan.13	Fév.13	Mars13
Variation sur 12 mois	5,4	6,1	6,5	6,8	7,0	7,5	8,2	8,5	8,3	7,5	6,5	5,7	5,0

GRAPHIQUES DES VARIATIONS DES INDICES

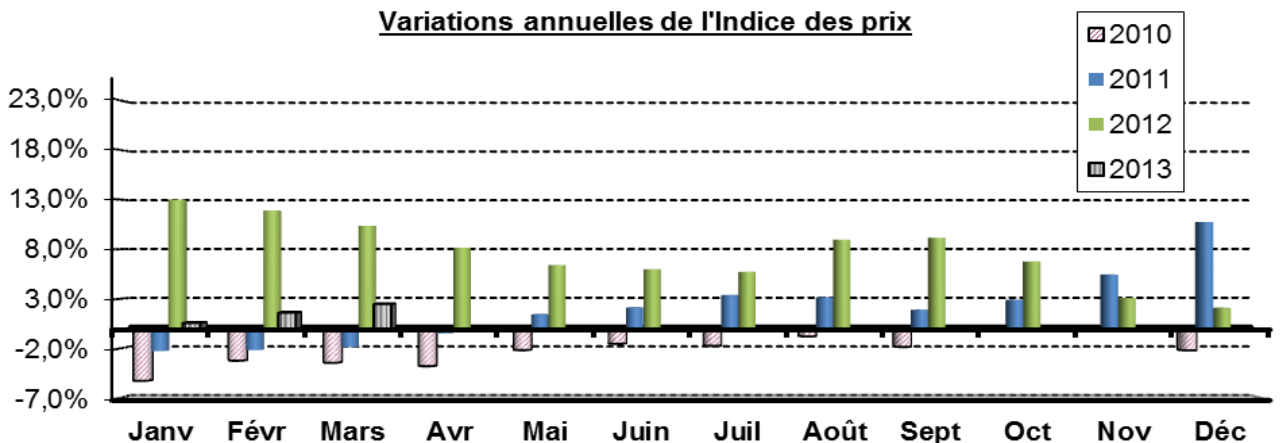
Variations mensuelles des indices par fonction de consommation



Variations mensuelles de l'Indice des prix



Variations annuelles de l'Indice des prix



INDICE HARMONISE DES PRIX A LA CONSOMMATION (IHPC) DE LA VILLE DE N'DJAMENA (Base 100 = 2005)

En mars 2013, l'Indice Harmonisé des Prix à la Consommation est presque stable sur un mois (-0,1%). Ceci est dû à la stabilité de la plupart des indices des fonctions et de l'importance de la baisse de l'indice de la fonction « Logement, eau, gaz, électricité et autres combustibles » par rapport à la modeste hausse de l'indice de la fonction « Produits alimentaires et boissons non alcoolisées ». Par rapport à décembre 2012, l'IHPC de ce mois de mars est en baisse de 0,6% mais en glissement annuel on note une hausse de 2,5% due principalement aux fonctions « Produits alimentaires et boissons non alcoolisées » et « Transports » en termes de contribution (poids) dans la variation de l'indice global. Comparée à la hausse annuelle de l'IHPC de mars 2012, on remarque qu'il s'agit aussi, en ce mois de mars 2013, d'une hausse mais moins importante que celle de l'an dernier (10,3%). Une vue globale montre que les variations d'indices sur un (1) et trois (3) mois des douze fonctions sont proches alors qu'en glissement annuel, les variations sont très inégales, avec l'indice de « Transports » (12,8%) au pic et celui de « Restaurant et hôtels » (-2,6%) au bas niveau. La valeur du taux d'inflation calculé de ce mois de mars 2013 est de 5,0% contre 5,4% il y a un an.

L'observation de la variation mensuelle indique que le poste lié à la baisse de l'indice de la fonction « Logement, eau, gaz, électricité et autres combustibles » est celui des 'autres combustibles' ayant fléchi de plus de 11%. La diminution de l'indice de ladite fonction (-2,7%) et particulièrement la hausse de l'indice de la fonction « Produits alimentaires et boissons non alcoolisées » (0,7%) ont induit une faible baisse de l'IHPC (-0,1%). Les principaux postes de contribuant à la hausse de l'indice de la fonction « Produits alimentaires et boissons non alcoolisées » sont: 'viande de bœuf', 'viande de chèvre/mouton', 'pommes de terre, manioc, autres tubercules et bananes plantain', 'légumes frais' et 'céréales non transformées'. Les indices des autres fonctions ont soit faiblement varié soit pas du tout varié sur un mois.

La variation trimestrielle de l'IHPC est plutôt imputable à la fonction « Produits alimentaires et boissons non alcoolisées » dont la baisse de l'indice est, au contraire, amoindrie par la hausse de l'indice de la fonction « Logement, eau, gaz, électricité et autres combustibles ».

En glissement annuel, il est clairement perceptible que, compte tenu des poids des différentes fonctions de consommation, la hausse de 2,5% de l'indice global est liée aux fonctions « Produits alimentaires et boissons non alcoolisées » (2,7%), « Articles d'habillement et chaussures » (2,3%) et « Transports » (12,8%) dont la hausse commune des indices est atténuée par la baisse de l'indice de la fonction « Logement, eau, gaz, électricité et autres combustibles » (-1,4%).

En examinant le tableau des indices des nomenclatures secondaires, nous aboutissons presque aux mêmes conclusions que précédemment dans le tableau des indices par fonction de consommation en ce qui concerne les variations mensuelle, trimestrielle et annuelle. En particulier, nous constatons que:

- ✱ les variations mensuelle et trimestrielle des indices sont plus proches exceptées le cas de l'indice de l'énergie dont l'indice a baissé de plus de 6% sur un mois mais, a augmenté de plus de 3% sur trois mois ;
- ✱ les variations mensuelles des indices sont en majorité négatives et plus proches de la valeur nulle que les variations trimestrielles des mêmes indices ;
- ✱ en glissement, seul l'indice de l'énergie a baissé de 4%. L'indice des produits frais a augmenté de plus de 4%. L'on note que l'indice des produits importés a une variation annuelle deux fois supérieure à celui des produits locaux. Ici la hausse la plus importante est celle de l'indice des biens durables (6,6%). Les services ont augmenté de 4,3% d'indice à cause de la hausse des frais de certains services de la santé, de services de restaurant, de transport et de la communication.

Tableau des indices des nomenclatures secondaires:

	Pondération	Indice pour les mois de					Variations en % sur		
		Mars 12	Déc. 12	Jan. 13	Fév. 13	Mars 13	1 mois	3 mois	12 mois
INDICE GENERAL	100	124,2	128,0	126,6	127,4	127,3	-0,1	-0,6	2,5
Indice des "Produits frais"	19,73	121,4	127,8	127,1	127,4	126,8	-0,4	-0,8	4,5
Indice de l'Energie	5,24	171,1	158,7	162,5	175,5	164,3	-6,4	3,5	-4,0
Indice Hors PF&E	75,03	121,6	125,9	124,0	124,1	124,8	0,6	-0,8	2,6
Indice des Produits locaux	73,11	131,3	134,8	133,0	134,1	133,9	-0,1	-0,7	2,0
Indice des Produits importés	26,89	105,2	109,7	109,6	109,6	109,5	-0,1	-0,2	4,1
Indice des biens durables	3,75	106,6	112,9	112,4	113,5	113,6	0,1	0,6	6,6
Indice des biens non durables	60,19	132,8	135,9	133,8	135,3	135,0	-0,2	-0,7	1,6
Indice des biens semi-durables	16,18	96,7	100,0	100,1	99,4	99,1	-0,3	-0,9	2,5
Indice des services	19,88	123,1	128,6	128,3	128,1	128,4	0,2	-0,2	4,3

Prix moyens (en franc CFA) de quelques produits essentiels à N'Djamena

PRODUIT	Unité	Mars 2010	Mars 2011	Mars 2012	Décembre 2012	Janvier 2013	Février 2013	Mars 2013
Petit mil vendu en sac de 100Kg	kg	20467	15092	22550	22300	22042	22092	22017
Maïs vendu en vrac	Le coro	518	413	653	620	590	600	602
Riz ordinaire local vendu en vrac	Le coro	876	757	1116	1217	1204	1178	1199
Farine de froment vendu en vrac	kg	1442	1333	1282	1335	1298	1287	1310
Viande de bœuf fraîche avec os	kg	1416	1184	1445	1726	1695	1698	1786
Viande de bœuf séchée	kg	4910	4347	5909	7123	6628	6289	6453
Poisson frais (Carpe)	kg	1040	953	1087	1160	1166	1156	1134
Huile d'arachide locale	litre	1000	1000	1210	1220	1220	1220	1220
Tomate rouge fraîche en fruit	kg	279	308	288	754	568	414	455
Fagot vendu en tas	kg	196	150	176	150	156	180	160
Essence des stations	litre	600	708	380	455	480	480	473
Pétrole lampant	litre	594	694	520	524	524	524	524

NOTE METHODOLOGIQUE

L'indice Harmonisé des Prix à la Consommation (IHPC) élaboré pour la ville de N'Djamena est un indice de type Laspeyres qui couvre la consommation des ménages au sens de la comptabilité nationale. La population de référence est constituée de l'ensemble des ménages tchadiens de la ville de N'Djamena.

Le panier de la ménagère comprend **330** variétés qui sont suivies dans **320** points de vente répartis sur l'ensemble de l'agglomération. L'ensemble des types de points de vente concernés sont: marchés, échoppes dans la rue, boutiques, prestataires de services publics et privés, etc. En moyenne **3000** relevés de prix sont effectués chaque mois.

L'année de base de l'IHPC est l'année 2005 durant laquelle l'ensemble des produits a été suivi.

Les pondérations de ce nouvel indice proviennent de la Deuxième Enquête sur la Consommation et le Secteur Informel au Tchad (ECOSIT2) réalisée en 2003-2004 auprès de 1024 ménages nationaux à N'Djamena. La nomenclature de consommation est la COICOP (Classification Of Individual Consumption by Purpose) à 12 fonctions.

Les calculs des indices sont effectués à l'aide d'un logiciel informatique CHAPO (Calcul Harmonisé des Prix par Ordinateur) spécialement élaboré à cet effet.

Le raccordement avec l'IPC, base 100 en 1994 est possible en utilisant le coefficient de raccordement de **2,18**. Pour un mois donné, il suffit de diviser les anciens indices par ce coefficient pour les rendre comparables dans la nouvelle base.

La méthodologie utilisée est identique à celle des 17 autres pays d'Afrique subsaharienne francophone, ce qui donne à cet indice un niveau de comparabilité adéquat avec celui de ces pays.

Des compléments méthodologiques sont disponibles au niveau de l'INSEED.

Coordination des travaux :

Directeur Général: OUSMAN ABDOULAYE HAGGAR Responsable des Prix : ZAKARIA ISSAK ABDELKERIM

Chef de DSSE : YOUSOUF AWARE NEISSA

Chef de SCPM : AHMAT SOULEYMANE HACHIM

Traitements informatiques et Analyse des statistiques des Prix:

Administrateur CHAPO : MOYALBAYE GOTOMON

Equipe de collecte et de saisie : NGARWAIN TOMBO, DJONSALA DEMSOU, DJEKAOUSSEM ROGMBAYE et BENDIMAN NAMADJI

Distribution : Département de la Coordination et de la Diffusion.

Toutes les correspondances concernant les Bulletins de l'IHPC sont à adresser à :

Monsieur le Directeur Général de l'Institut National de la Statistique, des Etudes Economiques et Démographiques (INSEED)

B.P. 453 – N'Djamena – Tchad Tél. : +235 22 52 31 64 Fax : +235 22 52 66 13

E-mail : inseed@caramail.com

Site web: www.inseed-tchad.org