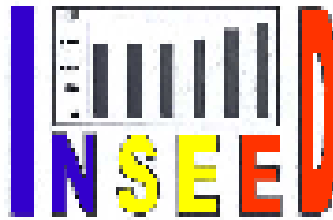


République du Tchad

Unité – Travail – Progrès

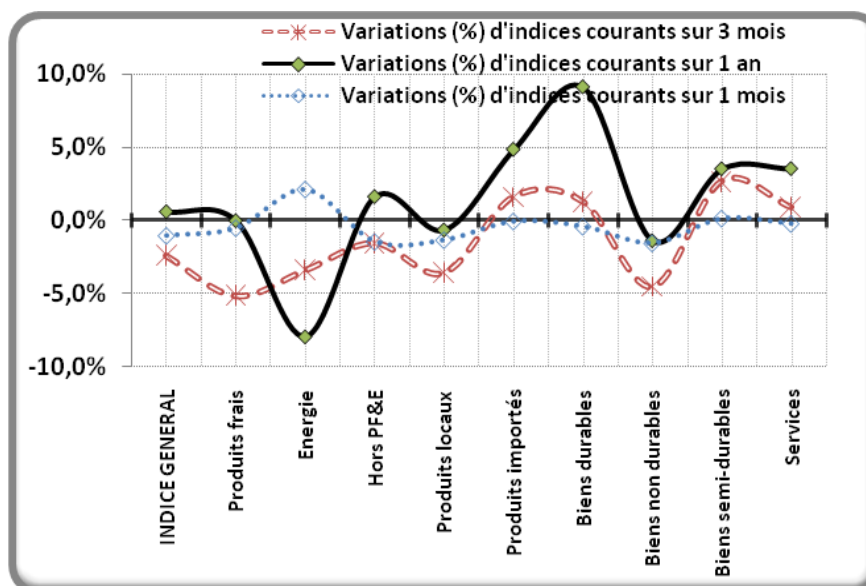
MINISTÈRE DU PLAN, DE L'ÉCONOMIE ET DE LA
COOPERATION INTERNATIONALE

Institut National de la
Statistique, des Études
Économiques et
Démographiques



OBSERVATION DES PRIX

Pour la ville de N'Djaména en janvier 2013



**INDICE HARMONISE DES PRIX
A LA CONSOMMATION
N'Djaména –Janvier 2013**

PRESENTATION

L'Institut National de la Statistique, des Etudes Economiques et Démographiques (INSEED) a le plaisir d'informer les milieux économiques, financiers et monétaires de l'Administration Publique, du secteur privé, les partenaires au développement et l'ensemble des utilisateurs de la mise en place de l'Indice Harmonisé des Prix à la Consommation (IHPC) depuis janvier 2008. Cet indice est harmonisé car il est un instrument de convergence utilisé par presque tous les Etats membres d'AFRISTAT (Observatoire Economique et Statistique d'Afrique Subsaharienne) pour suivre l'évolution des prix.

L'INSEED a réalisé les travaux de refonte du suivi des prix pour passer de l'Indice des Prix à la Consommation (IPC) à l'IHPC avec l'appui technique d'AFRISTAT financé par la Banque Africaine de Développement (BAD).

La couverture de l'IHPC se limite à l'agglomération de N'Djaména. Le panier de la ménagère comprend 330 variétés suivies dans 320 points d'observation. 3000 relevés de prix sont effectués, en moyenne, chaque mois par les agents enquêteurs de l'INSEED. L'année de base de l'IHPC est 2005 et les coefficients de pondération de l'indice proviennent de la deuxième Enquête sur la Consommation et le Secteur Informel au Tchad (ECOSIT2) réalisée en 2003-2004 auprès de 1024 ménages à N'Djaména.

Le bulletin des prix est publié mensuellement (au plus tard le 10 du mois suivant).

Tableau des indices par fonction de consommation

Base 100: 2005

Code	Fonctions ❖ dont sous-groupes	Pondérations	Indices pour les mois de					Variation en % sur		
			Jan.12	Oct. 12	Nov. 12	Déc. 12	Jan. 13	1 mois	3 mois	12 mois
	INDICE GLOBAL	100	125,9	129,7	126,9	128,0	126,6	-1,1	-2,4	0,6
01	Produits alimentaires et boissons non alcoolisées	46,18	135,7	142,2	136,0	137,7	134,6	-2,3	-5,3	-0,9
0111	□ Pains et céréales	17,24	113,9	119,2	113,4	114,5	112,3	-1,9	-5,8	-1,4
0112	□ Viandes	7,85	164,0	180,7	169,6	173,2	161,4	-6,8	-10,7	-1,6
0113	□ Poissons	3,64	163,0	151,9	142,3	141,2	144,4	2,3	-4,9	-11,4
0114	□ Lait, fromage et œufs	1,49	132,1	136,4	136,5	136,9	136,6	-0,2	0,1	3,4
0115	□ Huiles et graisses	3,74	149,6	152,1	152,1	152,0	152,0	0,0	0,0	1,6
0117	□ Légumes et tubercules	3,67	140,1	161,4	148,2	156,7	146,8	-6,3	-9,1	4,8
02	Boissons alcoolisées et tabacs	3,08	105,4	108,6	108,5	107,9	107,9	0,0	-0,6	2,4
03	Articles d'habillement et chaussures	10,88	93,9	94,6	95,6	97,1	97,0	-0,1	2,6	3,4
04	Logement, eau, gaz, électricité et autres combustibles	13,31	159,2	156,9	155,4	153,4	154,8	1,0	-1,3	-2,8
05	Meubles, articles de ménage et entretien courant de la maison	4,23	101,8	104,1	106,4	107,3	107,1	-0,2	2,9	5,1
06	Santé	2,73	107,2	108,1	111,4	111,3	111,3	0,0	3,0	3,8
07	Transports	6,36	109,8	117,4	117,4	124,0	123,9	-0,1	5,5	12,8
08	Communications	2,35	83,8	83,8	83,8	83,8	83,8	0,0	0,0	0,0
09	Loisirs et culture	3,55	89,1	89,7	91,5	92,1	92,5	0,4	3,2	3,9
10	Enseignement	0,96	84,3	89,6	89,6	89,6	89,6	0,0	0,0	6,4
11	Restaurants et hôtels	4,63	128,1	124,8	123,9	122,5	121,1	-1,2	-3,0	-5,5
12	Biens et services divers	1,74	140,1	170,0	162,3	162,5	162,3	-0,1	-4,5	15,9

Tableau de l'évolution de l'IHPC sur 13 derniers mois

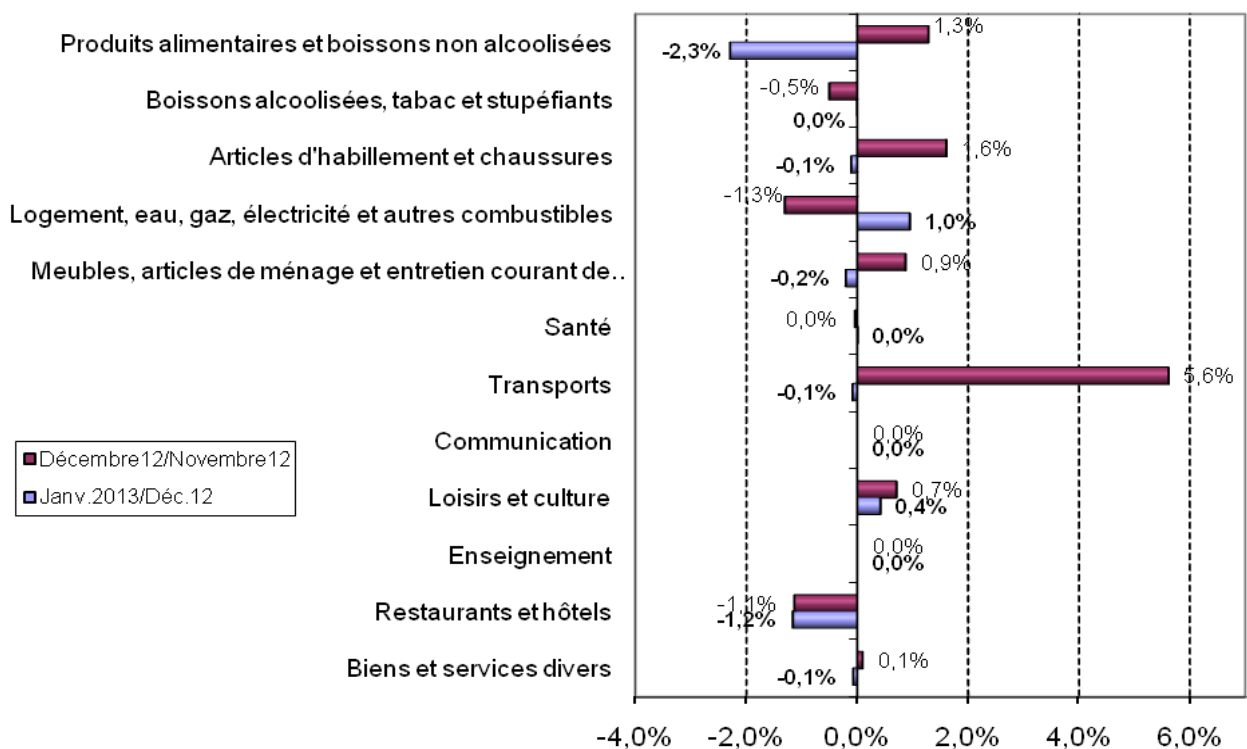
Mois	Jan. 12	Fév.12	Mar.12	Avr. 12	Mai. 12	Juin 12	Juillet 12	Août12	Sept.12	Oct.12	Nov.12	Déc.12	Jan.13
Indice (Base 100 en 2005)	125,9	125,4	124,2	123,6	125,0	127,2	131,5	136,3	133,8	129,7	126,9	128,0	126,6

Tableau de l'évolution du taux d'inflation mensuel (en %) sur 13 derniers mois

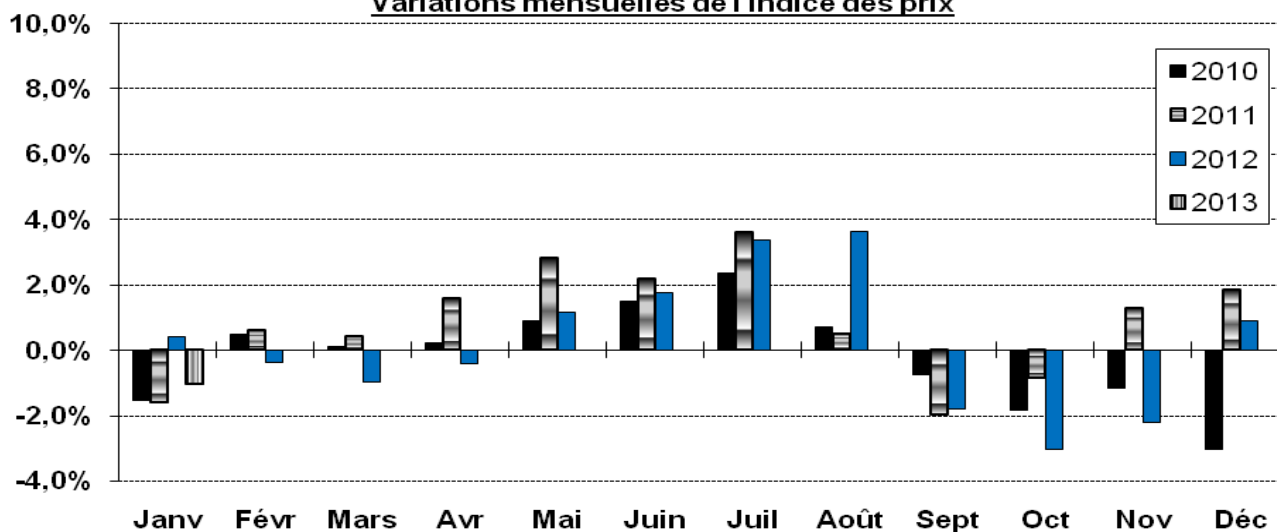
Mois	Jan.12	Fév.12	Mar.12	Avr. 12	Mai. 12	Juin. 12	Juillet 12	Août12	Sept.12	Oct.12	Nov.12	Déc.12	Jan.13
Variation sur 12 mois	3,25	4,4	5,4	6,1	6,5	6,8	7,0	7,5	8,2	8,5	8,3	7,5	6,5

GRAPHIQUES DES VARIATIONS DES INDICES

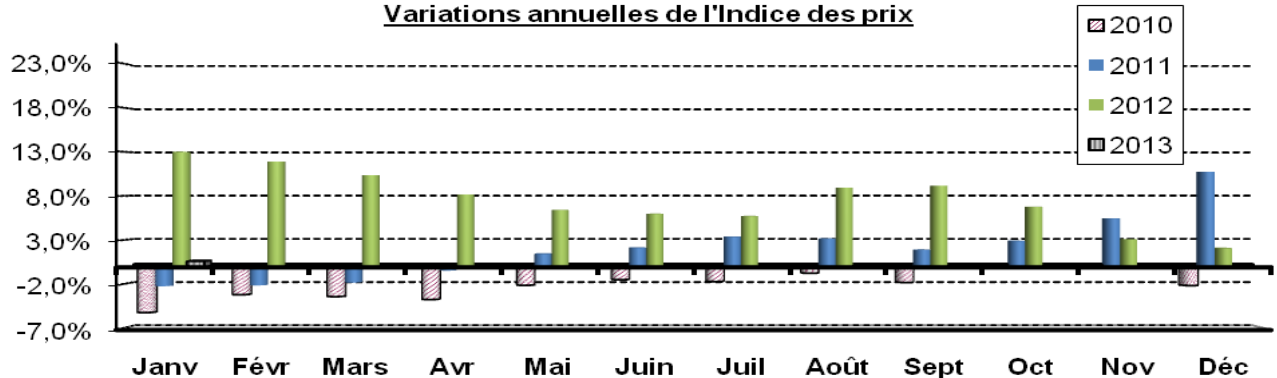
Variations mensuelles des indices par fonction de consommation



Variations mensuelles de l'Indice des prix



Variations annuelles de l'Indice des prix



INDICE HARMONISE DES PRIX A LA CONSOMMATION (IHPC) DE LA VILLE DE N'DJAMENA (Base 100 = 2005)

En janvier 2013, l'Indice des Prix à la Consommation a baissé de 1,1% par rapport à décembre 2012 et de 2,4% sur trois (3) mois. En glissement annuel, Le niveau général des prix, en ce mois, est en légère hausse de 0,6%. Le taux d'inflation de janvier 2013 est de 6,5% (contre 3,25% en janvier 2012). Il est inférieur de 1% par rapport au niveau observé en décembre 2012. L'indice de ce mois reste élevé de plus de 26 points par rapport à son niveau moyen observé en période de base (année 2005).

La baisse de l'indice global du mois est due à la fonction « Produits alimentaires et boissons non alcoolisées » (-2,3%) laquelle fonction est influencée par les indices des postes suivants par ordre de contributions liées à leurs pondérations dans le panier de la ménagère sont:

Postes de consommation	Variations mensuelles (%)	Contributions (%)
Viande de Bœuf	-5,3	37,4
Viande de Mouton/Chèvre	-14,7	22,4
Céréales non transformées	-1,5	15,5
Pains	-5,0	11,2
Légumes secs	-9,1	8,0
Oléagineux	-9,5	7,5
Légumes frais	-4,6	7,1

Les postes ayant beaucoup contribué à la baisse globale de l'IHPC sont principalement 'viande de bœuf', 'viande de Mouton/Chèvre', 'céréales non transformées' et 'pain' compte tenu de leurs importantes contributions dépassant 10% accompagnés des autres postes comme les 'légumes secs', les 'oléagineux' et les 'légumes frais'. Par contre les indices des postes tels que 'autres combustibles' et 'Poissons et autres produits de la pêche séchés ou fumés, conserves de poisson' ont plutôt contribué en sens inverse avec respectivement des variations mensuelles de 4,1% et 5%.

En variation trimestrielle, on observe une baisse de plus de 2% imputable prioritairement à l'indice de la fonction « Produits alimentaires et boissons non alcoolisées » dont les indices des sous-groupes sont induits par ceux des postes 'viande de Mouton/Chèvre' (-25%), 'légumes secs' (-19%) et 'légumes frais' (10%) ;

Par contre en glissement annuel, l'IHPC a légèrement augmenté (0,6%) à cause des effets conjugués de la hausse des indices des fonctions «Restaurant et hôtels» (-5,5%), «Logement, eau, gaz, électricité et autres combustibles» (-2,8%) et «Produits alimentaires et boissons non alcoolisées» (-0,9%), d'une part et de la hausse des autres rubriques dont l'indice des « Transports » (proche de 13%) a plus augmenté d'autre part, excepté la « Communication ».

En termes de nomenclatures secondaires ci-dessous, il ressort que :

- ✳ Sur un mois, l'indice de l'énergie a augmenté de plus de 2 points. Ce qui montre la hausse mensuelle est liée aux produits Hors PF&E, principalement les produits locaux et non durables ;
- ✳ Sur trois (3) mois que la baisse de l'indice global serait induit par la baisse de l'indice des produits frais beaucoup plus locaux et à la fois non durables ;
- ✳ L'indice des produits frais est quasiment constant en glissement annuel et la légère hausse de l'IHPC serait induit par l'indice des produits Hors PF&E plus importés que locaux De faibles fluctuations d'indices sur un mois excepté les indices des produits frais et de l'énergie. Ici l'on remarque que la baisse de l'indice des biens non durables influe nettement sur la hausse généralisée des indices des biens non durables, semi-durables et des services.

Tableau des indices des nomenclatures secondaires:

	Pondération	Indice pour les mois de					Variations en % sur		
		Jan.12	Oct.12	Nov.12	Déc.12	Jan.13	1 mois	3 mois	12 mois
INDICE GENERAL	100	125,9	129,7	126,9	128,0	126,6	-1,1	-2,4	0,6
Indice des "Produits frais"	19,73	127,2	134,0	125,8	127,8	127,1	-0,6	-5,2	0,0
Indice de l'Energie	5,24	176,0	167,7	163,4	158,7	162,5	2,4	-3,1	-7,7
Indice Hors PF&E	75,03	122,0	125,9	124,6	125,9	124,0	-1,5	-1,6	1,6
Indice des Produits locaux	73,11	133,9	137,9	133,7	134,8	133,0	-1,3	-3,6	-0,7
Indice des Produits importés	26,89	104,6	107,9	108,7	109,7	109,6	-0,1	1,6	4,8
Indice des biens durables	3,75	103,0	111,0	112,3	112,9	112,4	-0,4	1,3	9,1
Indice des biens non durables	60,19	135,7	140,1	135,1	135,9	133,8	-1,6	-4,5	-1,4
Indice des biens semi-durables	16,18	96,7	97,5	98,7	100,0	100,1	0,1	2,7	3,5
Indice des services	19,88	123,9	127,2	126,8	128,6	128,3	-0,3	0,9	3,5

Prix moyens (en franc CFA) de quelques produits essentiels à N'Djamena

PRODUIT	Unité	Janvier 2010	Janvier 2011	Janvier 2012	Octobre 2012	Novembre 2012	Décembre 2012	Janvier 2013
Petit mil vendu en sac de 100Kg	kg	21150	15154	23938	23133	22192	22300	22042
Maïs vendu en vrac	Le coro	551	393	632	629	622	620	590
Riz ordinaire local vendu en vrac	Le coro	939	757	1101	1262	1196	1217	1204
Farine de froment vendu en vrac	kg	1403	1262	1268	1425	1297	1335	1298
Viande de bœuf fraîche avec os	kg	1279	1212	1431	1750	1827	1726	1695
Viande de bœuf séchée	kg	4497	3907	5711	7858	7058	7123	6628
Poisson frais (Carpe)	kg	1091	867	1122	1222	1174	1160	1166
Huile d'arachide locale	litre	1110	970	1200	1220	1220	1220	1220
Tomate rouge fraîche en fruit	kg	330	380	433	1376	852	754	568
Fagot vendu en tas	kg	163	148	185	166	158	150	156
Essence des stations	litre	615	630	408	380	405	455	480
Pétrole lampant	litre	615	625	520	520	521	524	524

NOTE METHODOLOGIQUE

L'indice Harmonisé des Prix à la Consommation (IHPC) élaboré pour la ville de N'Djamena est un indice de type Laspeyres qui couvre la consommation des ménages au sens de la comptabilité nationale. La population de référence est constituée de l'ensemble des ménages tchadiens de la ville de N'Djamena.

Le panier de la ménagère comprend **332** variétés qui sont suivies dans **320** points de vente répartis sur l'ensemble de l'agglomération. L'ensemble des types de points de vente concernés sont: marchés, échoppes dans la rue, boutiques, prestataires de services publics et privés, etc. En moyenne **3000** relevés de prix sont effectués chaque mois.

L'année de base de l'IHPC est l'année 2005 durant laquelle l'ensemble des produits a été suivi.

Les pondérations de ce nouvel indice proviennent de la Deuxième Enquête sur la Consommation et le Secteur Informel au Tchad (ECOSIT2) réalisée en 2003-2004 auprès de 1024 ménages nationaux à N'Djamena. La nomenclature de consommation est la COICOP (Classification Of Individual Consumption by Purpose) à 12 fonctions.

Les calculs des indices sont effectués à l'aide d'un logiciel informatique CHAPO (Calcul Harmonisé des Prix par Ordinateur) spécialement élaboré à cet effet.

Le raccordement avec l'IPC, base 100 en 1994 est possible en utilisant le coefficient de raccordement de **2,18**. Pour un mois donné, il suffit de diviser les anciens indices par ce coefficient pour les rendre comparables dans la nouvelle base.

La méthodologie utilisée est identique à celle des 17 autres pays d'Afrique subsaharienne francophone, ce qui donne à cet indice un niveau de comparabilité adéquat avec celui de ces pays.

Des compléments méthodologiques sont disponibles au niveau de l'INSEED.

Coordination des travaux :

Directeur Général: OUSMAN ABDOULAYE HAGGAR Responsable des Prix : ZAKARIA ISSAK ABDELKERIM
 Chef de DSSE : YOUSOUF AWARE NEISSA
 Chef de SCPM : AHMAT SOULEYMANE HACHIM

Traitements informatiques et Analyse des statistiques des Prix:

Administrateur CHAPO : MOYALBAYE GOTOMON

Equipe de collecte et de saisie : NGARWAIN TOMBO, DJONSALA DEMSOU, DJEKAOUSSEM ROGMBAYE,

Distribution : Département de la Coordination et de la Diffusion.

Toutes les correspondances concernant les Bulletins de l'IHPC sont à adresser à :

Monsieur le Directeur Général de l'Institut National de la Statistique, des Etudes Economiques et Démographiques (INSEED)

B.P. 453 – N'Djamena – Tchad Tél. : +235 22 52 31 64 Fax : +235 22 52 66 13

E-mail : inseed@caramail.com

Site web: www.inseed-tchad.org