

# République du Tchad

Unité – Travail – Progrès

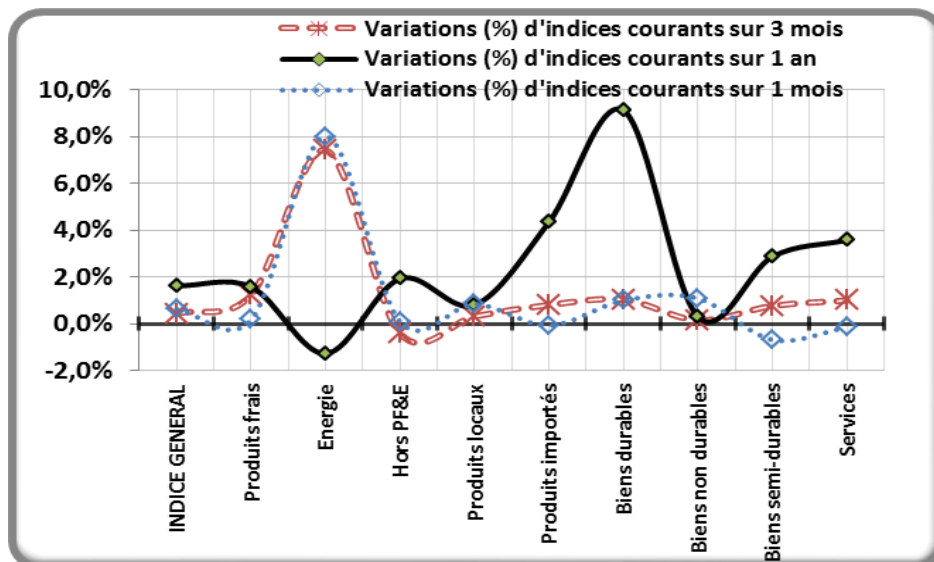
MINISTÈRE DU PLAN, DE L'ÉCONOMIE ET DE LA  
COOPERATION INTERNATIONALE

Institut National de la  
Statistique, des Études  
Économiques et  
Démographiques



## OBSERVATION DES PRIX

*Pour la ville de N'Djaména en février 2013*



**INDICE HARMONISE DES PRIX  
A LA CONSOMMATION  
N'Djaména – Février 2013**

**PRESENTATION**

L'Institut National de la Statistique, des Etudes Economiques et Démographiques (INSEED) a le plaisir d'informer les milieux économiques, financiers et monétaires de l'Administration Publique, du secteur privé, les partenaires au développement et l'ensemble des utilisateurs de la mise en place de l'Indice Harmonisé des Prix à la Consommation (IHPC) depuis janvier 2008. Cet indice est harmonisé car il est un instrument de convergence utilisé par presque tous les Etats membres d'AFRISTAT (Observatoire Economique et Statistique d'Afrique Subsaharienne) pour suivre l'évolution des prix.

L'INSEED a réalisé les travaux de refonte du suivi des prix pour passer de l'Indice des Prix à la Consommation (IPC) à l'IHPC avec l'appui technique d'AFRISTAT financé par la Banque Africaine de Développement (BAD).

La couverture de l'IHPC se limite à l'agglomération de N'Djaména. Le panier de la ménagère comprend 330 variétés suivies dans 320 points d'observation. 3000 relevés de prix sont effectués, en moyenne, chaque mois par les agents enquêteurs de l'INSEED. L'année de base de l'IHPC est 2005 et les coefficients de pondération de l'indice proviennent de la deuxième Enquête sur la Consommation et le Secteur Informel au Tchad (ECOSIT2) réalisée en 2003-2004 auprès de 1024 ménages à N'Djaména.

**Le bulletin des prix est publié mensuellement (au plus tard le 10 du mois suivant).**

*Tableau des indices par fonction de consommation*

*Base 100: 2005*

Code	Fonctions ❖ dont sous-groupes	Pondérations	Indices pour les mois de					Variation en % sur		
			Fév.12	Nov. 12	Déc. 12	Jan. 13	Fév. 13	1 mois	3 mois	12 mois
	<b>INDICE GLOBAL</b>	<b>100</b>	<b>125,4</b>	<b>126,9</b>	<b>128,0</b>	<b>126,6</b>	<b>127,4</b>	<b>0,6</b>	<b>0,4</b>	<b>1,6</b>
<b>01</b>	<b>Produits alimentaires et boissons non alcoolisées</b>	<b>46,18</b>	<b>134,3</b>	<b>136,0</b>	<b>137,7</b>	<b>134,6</b>	<b>135,0</b>	<b>0,3</b>	<b>-0,7</b>	<b>0,6</b>
0111	□ Pains et céréales	17,24	113,8	113,4	114,5	112,3	111,3	-0,8	-1,8	-2,2
0112	□ Viandes	7,85	158,3	169,6	173,2	161,4	163,9	1,6	-3,4	3,6
0113	□ Poissons	3,64	157,4	142,3	141,2	144,4	146,7	1,5	3,1	-6,8
0114	□ Lait, fromage et œufs	1,49	132,7	136,5	136,9	136,6	137,2	0,4	0,5	3,4
0115	□ Huiles et graisses	3,74	150,6	152,1	152,0	152,0	151,9	-0,1	-0,1	0,9
0117	□ Légumes et tubercules	3,67	140,3	148,2	156,7	146,8	147,5	0,4	-0,5	5,1
<b>02</b>	<b>Boissons alcoolisées et tabacs</b>	<b>3,08</b>	<b>106,2</b>	<b>108,5</b>	<b>107,9</b>	<b>107,9</b>	<b>107,0</b>	<b>-0,8</b>	<b>-1,3</b>	<b>0,8</b>
<b>03</b>	<b>Articles d'habillement et chaussures</b>	<b>10,88</b>	<b>93,6</b>	<b>95,6</b>	<b>97,1</b>	<b>97,0</b>	<b>96,2</b>	<b>-0,8</b>	<b>0,6</b>	<b>2,7</b>
<b>04</b>	<b>Logement, eau, gaz, électricité et autres combustibles</b>	<b>13,31</b>	<b>160,7</b>	<b>155,4</b>	<b>153,4</b>	<b>154,7</b>	<b>160,3</b>	<b>3,6</b>	<b>3,1</b>	<b>-0,3</b>
<b>05</b>	<b>Meubles, articles de ménage et entretien courant de la maison</b>	<b>4,23</b>	<b>101,6</b>	<b>106,4</b>	<b>107,3</b>	<b>107,1</b>	<b>107,6</b>	<b>0,5</b>	<b>1,1</b>	<b>5,9</b>
<b>06</b>	<b>Santé</b>	<b>2,73</b>	<b>107,3</b>	<b>111,4</b>	<b>111,3</b>	<b>111,3</b>	<b>111,5</b>	<b>0,2</b>	<b>0,2</b>	<b>3,9</b>
<b>07</b>	<b>Transports</b>	<b>6,36</b>	<b>110,2</b>	<b>117,4</b>	<b>124,0</b>	<b>123,8</b>	<b>122,8</b>	<b>-0,8</b>	<b>4,6</b>	<b>11,5</b>
<b>08</b>	<b>Communications</b>	<b>2,35</b>	<b>83,8</b>	<b>83,8</b>	<b>83,8</b>	<b>83,8</b>	<b>83,8</b>	<b>0,0</b>	<b>0,0</b>	<b>0,0</b>
<b>09</b>	<b>Loisirs et culture</b>	<b>3,55</b>	<b>89,7</b>	<b>91,5</b>	<b>92,1</b>	<b>92,5</b>	<b>93,2</b>	<b>0,8</b>	<b>1,9</b>	<b>3,9</b>
<b>10</b>	<b>Enseignement</b>	<b>0,96</b>	<b>84,6</b>	<b>89,6</b>	<b>89,6</b>	<b>89,6</b>	<b>89,6</b>	<b>0,0</b>	<b>0,0</b>	<b>5,9</b>
<b>11</b>	<b>Restaurants et hôtels</b>	<b>4,63</b>	<b>126,0</b>	<b>123,9</b>	<b>122,5</b>	<b>121,1</b>	<b>121,0</b>	<b>-0,1</b>	<b>-2,3</b>	<b>-4,0</b>
<b>12</b>	<b>Biens et services divers</b>	<b>1,74</b>	<b>143,0</b>	<b>162,3</b>	<b>162,5</b>	<b>162,3</b>	<b>162,5</b>	<b>0,1</b>	<b>0,1</b>	<b>13,7</b>

**Tableau de l'évolution de l'IHPC sur 13 derniers mois**

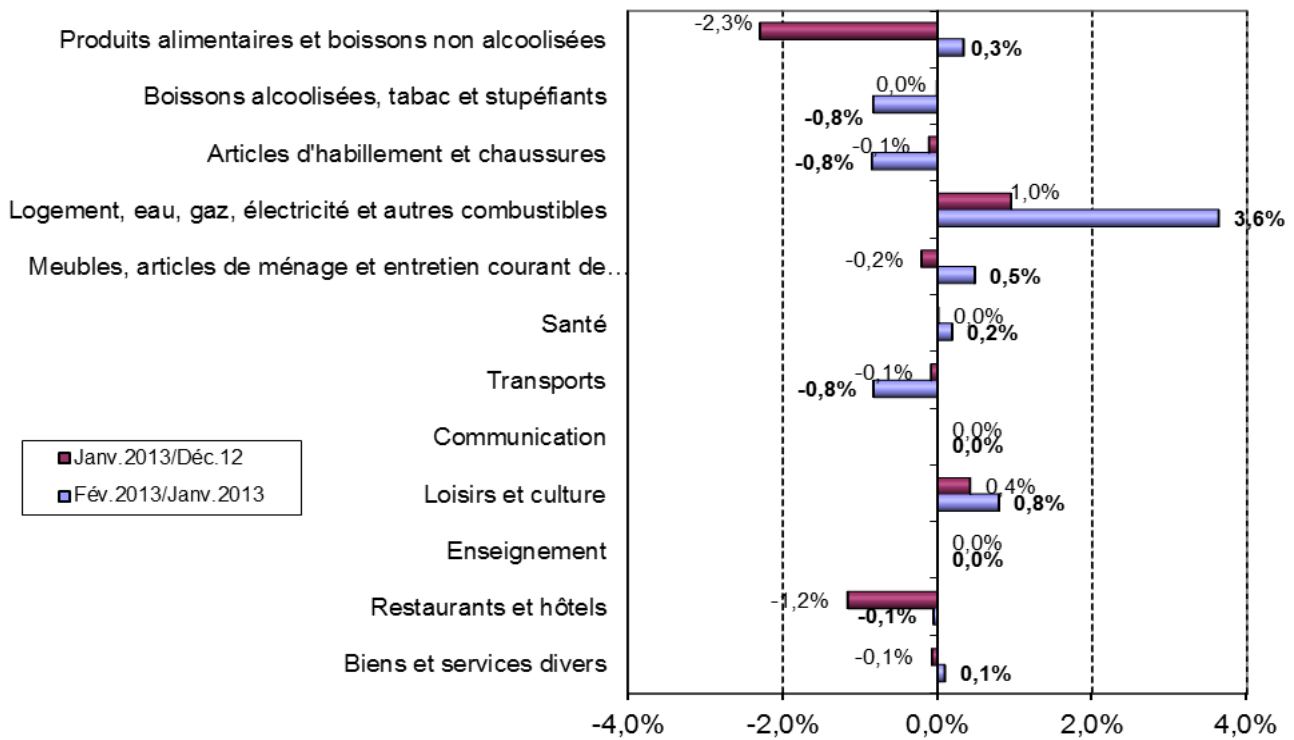
Mois	Fév.12	Mar.12	Avr. 12	Mai. 12	Juin 12	Juillet 12	Août12	Sept.12	Oct.12	Nov.12	Déc.12	Jan.13	Fév.13
<b>Indice (Base 100 en 2005)</b>	125,4	124,2	123,6	125,0	127,2	131,5	136,3	133,8	129,7	126,9	128,0	126,6	127,4

**Tableau de l'évolution du taux d'inflation mensuel (en %) sur 13 derniers mois**

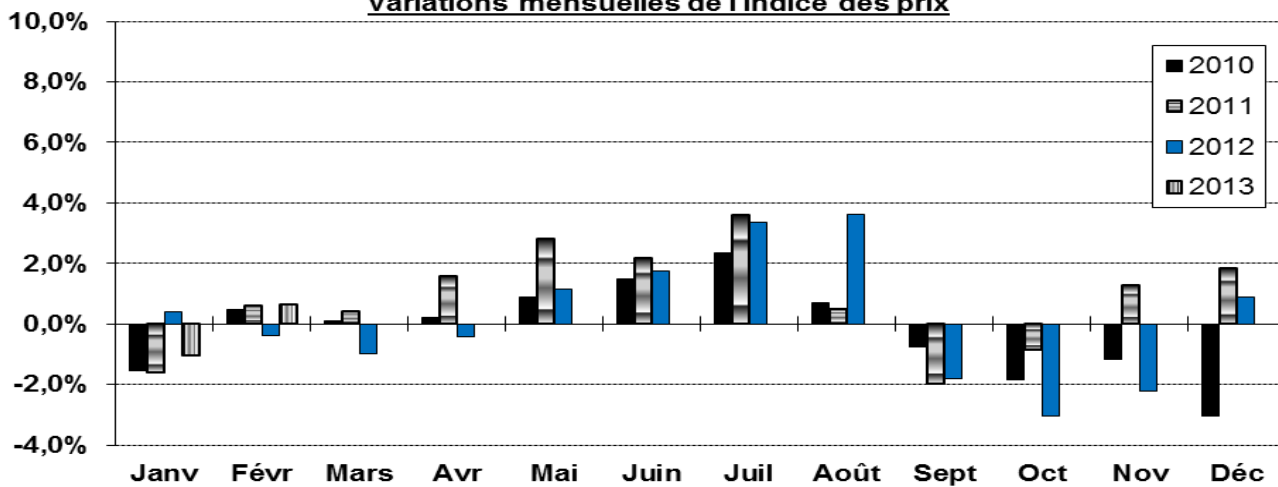
Mois	Fév.12	Mar.12	Avr. 12	Mai. 12	Juin. 12	Juillet 12	Août12	Sept.12	Oct.12	Nov.12	Déc.12	Jan.13	Fév.13
Variation sur 12 mois	4,4	5,4	6,1	6,5	6,8	7,0	7,5	8,2	8,5	8,3	7,5	6,5	5,7

## GRAPHIQUES DES VARIATIONS DES INDICES

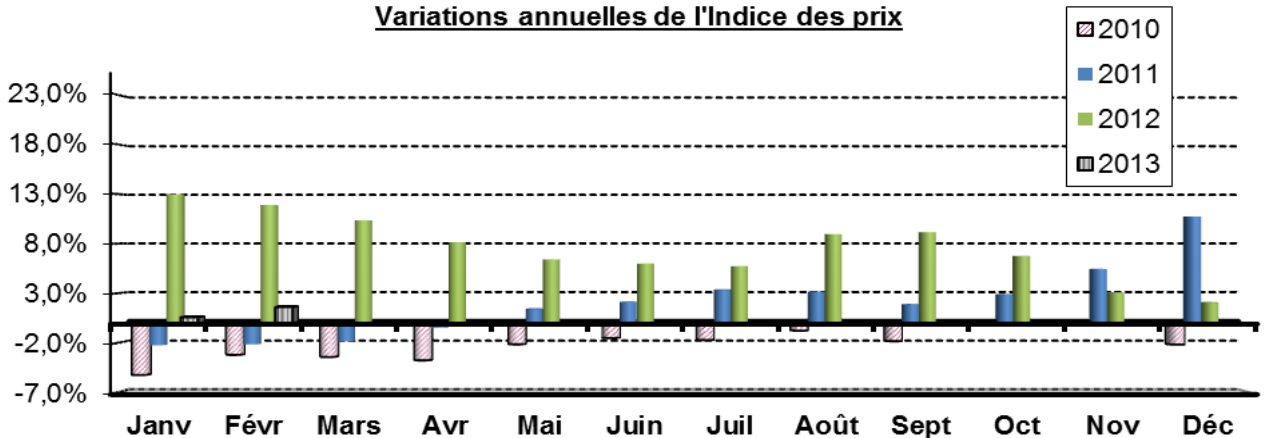
### Variations mensuelles des indices par fonction de consommation



### Variations mensuelles de l'Indice des prix



### Variations annuelles de l'Indice des prix



## INDICE HARMONISE DES PRIX A LA CONSOMMATION (IHPC) DE LA VILLE DE N'DJAMENA (Base 100 = 2005)

L'Indice des Prix à la Consommation du mois de février est de 127,4 contre 125,4 en février 2012. Il a augmenté de 0,6% par rapport au mois précédent, de 0,4% par rapport à novembre 2012 et de 1,6% en glissement annuel. Contrairement au mois de février 2012 marqué par de hausses trimestrielle (3,6%) et annuelle (13%) de l'IHPC, les variations trimestrielle et annuelle de l'indice global de février 2013 sont relativement faibles (0,4% et 1,6%) mais la variation mensuelle est plus importante que celle de l'année dernière (0,4%). Le taux d'inflation du mois de février 2013 est de 5,7% contre 4,4% observé en février 2012 où la variation annuelle d'indice global a été soutenue principalement par l'indice de la fonction « Produits alimentaires et boissons non alcoolisées » (22%) appuyée par les indices des fonctions « Bien et services divers » (21,8%) et « Restaurant et hôtels » (10,2%). Mais au mois de février 2013, le niveau de variation annuelle est influencé par les indices des fonctions « Transports » et « Biens et services divers ».

A la fin du mois de février 2013, la hausse mensuelle de l'IHPC est imputable à la fonction « Logement, eau, gaz, électricité et autres combustibles » dont seul le poste 'autres combustibles' est responsable de la hausse de l'indice. Les postes de consommation de la fonction « Produits alimentaires et boissons non alcoolisées » ayant contribué à la hausse de l'indice de ladite fonction sont :

- Pomme de terre, manioc, autres tubercules et bananes plantains (37% de contribution et 22,3% de variation mensuelle) ;
- viande de bœuf (19,6% de contribution et 1,7% de variation mensuelle) ;
- Poissons et autres produits de la pêche séchés ou fumés, conserves de poisson (13,4% en contribution et 4,9% en variation sur un mois) ;

En revanche les indices des prix des postes 'légumes frais' et 'céréales non transformées' ont fléchi respectivement de 10% et 0,9% et ont contribué négativement à la hausse de l'indice de la fonction « Produits alimentaires et boissons non alcoolisées ».

En variation trimestrielle, la hausse de l'IHPC est faible à cause de l'importance de la contribution de la fonction « Produits alimentaires et boissons non alcoolisées » dont l'indice a fléchi de 0,7%, ajoutée à la baisse de l'indice de la fonction « Restaurant et hôtels » et ce, malgré la hausse des indices des fonctions « Logement, eau, gaz, électricité et autres combustibles » (3,1%) et « Transports » (4,6%).

Dans le tableau ci-dessous, nous pouvons faire des observations suivantes :

- ✳ La hausse de l'indice de l'énergie sur un (1) et trois (3) mois et une baisse de niveau du même indice sur un an ;
- ✳ Des hausses quasi identiques des indices des produits frais et des produits hors frais, en glissement annuel ;
- ✳ La variation trimestrielle de l'indice des produits importés supérieure à celui des produits locaux et davantage importante, en glissement annuel ;
- ✳ La hausse de 1% de l'indice des biens durables sur un (1) et trois (3) mois et de 9% en glissement annuel ;
- ✳ L'indice des biens semi-durables est en baisse sur un mois mais en hausse de près de 3% en variation annuelle ;
- ✳ La quasi-stabilité de l'indice des services entre janvier et février 2013 et une augmentation de plus de 3% sur douze (12) mois ;
- ✳ Pour la plupart des rubriques, des évolutions annuelles d'indices en hausse excepté l'indice de l'énergie.

**Tableau des indices des nomenclatures secondaires:**

	Pondération	Indice pour les mois de					Variations en % sur		
		Fév.12	Nov. 12	Déc. 12	Jan. 13	Fév. 13	1 mois	3 mois	12 mois
<b>INDICE GENERAL</b>	<b>100</b>	<b>125,4</b>	<b>126,9</b>	<b>128,0</b>	<b>126,6</b>	<b>127,4</b>	<b>0,6</b>	<b>0,4</b>	<b>1,6</b>
Indice des "Produits frais"	19,73	125,4	125,8	127,8	127,1	127,4	0,2	1,3	1,6
Indice de l'Energie	5,24	177,7	163,4	158,7	162,5	175,5	8,0	7,4	-1,3
Indice Hors PF&E	75,03	121,7	124,6	125,9	124,0	124,1	0,1	-0,4	1,9
Indice des Produits locaux	73,11	133,0	133,7	134,8	133,0	134,1	0,8	0,3	0,8
Indice des Produits importés	26,89	105,0	108,7	109,7	109,6	109,6	-0,1	0,8	4,4
Indice des biens durables	3,75	104,0	112,3	112,9	112,4	113,5	1,0	1,0	9,1
Indice des biens non durables	60,19	134,9	135,1	135,9	133,8	135,3	1,1	0,2	0,3
Indice des biens semi-durables	16,18	96,6	98,7	100,0	100,1	99,4	-0,7	0,8	2,9
Indice des services	19,88	123,7	126,8	128,6	128,3	128,1	-0,1	1,0	3,6

### Prix moyens (en franc CFA) de quelques produits essentiels à N'Djamena

PRODUIT	Unité	Février 2010	Février 2011	Février 2012	Novembre 2012	Décembre 2012	Janvier 2013	Février 2013
Petit mil vendu en sac de 100Kg	kg	21358	14075	23258	22192	22300	22042	22092
Mais vendu en vrac	Le coro	533	383	638	622	620	590	600
Riz ordinaire local vendu en vrac	Le coro	918	744	1106	1196	1217	1204	1178
Farine de froment vendu en vrac	kg	1423	1272	1293	1297	1335	1298	1287
Viande de bœuf fraîche avec os	kg	1221	1269	1502	1827	1726	1695	1698
Viande de bœuf séchée	kg	4764	4042	5254	7058	7123	6628	6289
Poisson frais (Carpe)	kg	1095	870	1111	1174	1160	1166	1156
Huile d'arachide locale	litre	1050	960	1210	1220	1220	1220	1220
Tomate rouge fraîche en fruit	kg	289	278	309	852	754	568	414
Fagot vendu en tas	kg	202	145	188	158	150	156	180
Essence des stations	litre	596	668	380	405	455	480	480
Pétrole lampant	litre	594	655	520	521	524	524	524

#### NOTE METHODOLOGIQUE

L'indice Harmonisé des Prix à la Consommation (IHPC) élaboré pour la ville de N'Djamena est un indice de type Laspeyres qui couvre la consommation des ménages au sens de la comptabilité nationale. La population de référence est constituée de l'ensemble des ménages tchadiens de la ville de N'Djamena.

Le panier de la ménagère comprend **332** variétés qui sont suivies dans **320** points de vente répartis sur l'ensemble de l'agglomération. L'ensemble des types de points de vente concernés sont: marchés, échoppes dans la rue, boutiques, prestataires de services publics et privés, etc. En moyenne **3000** relevés de prix sont effectués chaque mois.

L'année de base de l'IHPC est l'année 2005 durant laquelle l'ensemble des produits a été suivi.

Les pondérations de ce nouvel indice proviennent de la Deuxième Enquête sur la Consommation et le Secteur Informel au Tchad (ECOSIT2) réalisée en 2003-2004 auprès de 1024 ménages nationaux à N'Djamena. La nomenclature de consommation est la COICOP (Classification Of Individual Consumption by Purpose) à 12 fonctions.

Les calculs des indices sont effectués à l'aide d'un logiciel informatique CHAPO (Calcul Harmonisé des Prix par Ordinateur) spécialement élaboré à cet effet.

Le raccordement avec l'IPC, base 100 en 1994 est possible en utilisant le coefficient de raccordement de **2,18**. Pour un mois donné, il suffit de diviser les anciens indices par ce coefficient pour les rendre comparables dans la nouvelle base.

La méthodologie utilisée est identique à celle des 17 autres pays d'Afrique subsaharienne francophone, ce qui donne à cet indice un niveau de comparabilité adéquat avec celui de ces pays.

Des compléments méthodologiques sont disponibles au niveau de l'INSEED.

#### Coordination des travaux :

Directeur Général: OUSMAN ABDOULAYE HAGGAR      Responsable des Prix : ZAKARIA ISSAK ABDELKERIM

Chef de DSSE : YOUSOUF AWARE NEISSA

Chef de SCPM : AHMAT SOULEYMANE HACHIM

#### Traitements informatiques et Analyse des statistiques des Prix:

Administrateur CHAPO : MOYALBAYE GOTOMON

Equipe de collecte et de saisie : NGARWAIN TOMBO, DJONSALA DEMSOU, DJEKAOUSSEM ROGMBAYE,

Distribution : Département de la Coordination et de la Diffusion.

Toutes les correspondances concernant les Bulletins de l'IHPC sont à adresser à :

**Monsieur le Directeur Général de l'Institut National de la Statistique, des Etudes Economiques et Démographiques (INSEED)**

B.P. 453 – N'Djamena – Tchad Tél. : +235 22 52 31 64 Fax : +235 22 52 66 13

E-mail : [inseed@caramail.com](mailto:inseed@caramail.com)

Site web: [www.inseed-tchad.org](http://www.inseed-tchad.org)