

INSTITUT NATIONAL DE LA STATISTIQUE,
DES ÉTUDES ÉCONOMIQUES ET
DÉMOGRAPHIQUES



BULLETIN MENSUEL DE L'INDICE
NATIONAL DES PRIX À LA
CONSOMMATION DES MÉNAGES

N° 07-Juillet 2016



REGION DU TCHAD: LOCALISATION DES VILLES POUR LA COLLECTE DES DONNEES SUR LES PRIX



LEGENDE

- Chef Lieu de Région
- Ville retenue pour la collecte des prix
- Route Goudronnée
- Route Principale
- Limite de Région
- Lac

SOURCE: CARTO/INSEED/ Avril 2016

**INDICE NATIONAL
DES PRIX À LA CONSOMMATION (INPC)
Juillet 2016**

NOTE

L'Institut National de la Statistique, des Études Économiques et Démographiques (INSEED) a le plaisir de mettre à la disposition des utilisateurs l'Indice National des Prix à la Consommation (INPC). Cet indice a un profil national car il couvre les cinq grandes villes du Tchad dont la capitale et la méthodologie utilisée pour la collecte et la compilation est conforme à celle en vigueur dans la CEMAC et est préconisée par AFRISTAT (Observatoire Économique et Statistique d'Afrique Subsaharienne).

La population de référence de l'INPC est l'ensemble des ménages des villes de N'Djamena, Moundou, Abéché, Sarh et Doba. Le panier de consommation concerné comprend plus de 300 variétés de biens et services suivies dans environs 1 000 points d'observation. Environ 12 000 relevés de prix sont effectués chaque mois par les agents enquêteurs de N'Djamena et ceux des provinces. L'année de base de l'INPC est 2014 et les pondérations de l'indice proviennent de l'enquête sur les dépenses de consommation des ménages réalisées en 2011 auprès de 10200 ménages. L'extension de la collecte à quatre provinces permet d'avoir un indice national des prix à la consommation et un taux d'inflation plus robustes et plus représentatifs en matière des prix à la consommation.

L'indice de chaque mois est publié au plus tard la fin du mois suivant.

Tableau I : Évolution des indices de 12 fonctions de consommation et de certains sous-groupes de consommation (Base 2014=100)C

| N° | Fonctions Libellé | Pond | Indice des mois de: | | | | | Variations (en%) sur : | | |
|----|--|--------------|---------------------|--------------|--------------|--------------|--------------|------------------------|-------------|-------------|
| | | | Juil-15 | Avr-16 | Mai-16 | Jui-16 | Juil-16 | 1 mois | 3 mois | 12 mois |
| 01 | Produits alimentaires et boissons non alcoolisées | 4418 | 105,5 | 99,7 | 100,9 | 105,7 | 104,1 | -1,5 | 4,4 | -1,4 |
| | Pains et céréales | <i>1666</i> | <i>106,4</i> | <i>98,2</i> | <i>98,6</i> | <i>101,5</i> | <i>98,5</i> | <i>-3,0</i> | <i>0,2</i> | <i>-7,5</i> |
| | Viandes | <i>667</i> | <i>99,7</i> | <i>94,0</i> | <i>94,4</i> | <i>105,0</i> | <i>104,3</i> | <i>-0,7</i> | <i>10,9</i> | <i>4,6</i> |
| | Poissons | <i>330</i> | <i>97,7</i> | <i>108,5</i> | <i>105,6</i> | <i>107,1</i> | <i>105,4</i> | <i>-1,6</i> | <i>-2,9</i> | <i>7,8</i> |
| | Lait, fromage et œufs | <i>124</i> | <i>102,3</i> | <i>104,8</i> | <i>104,6</i> | <i>106,9</i> | <i>107,1</i> | <i>0,3</i> | <i>2,2</i> | <i>4,7</i> |
| | Huiles et graisses | <i>339</i> | <i>113,4</i> | <i>102,4</i> | <i>104,7</i> | <i>105,7</i> | <i>103,3</i> | <i>-2,3</i> | <i>0,9</i> | <i>-8,9</i> |
| | <i>Légumes et tubercules</i> | <i>487</i> | <i>120,7</i> | <i>94,5</i> | <i>103,8</i> | <i>117,5</i> | <i>117,6</i> | <i>0,1</i> | <i>24,5</i> | <i>-2,5</i> |
| 02 | Boissons alcoolisées et tabac | 165 | 105,2 | 109,5 | 108,4 | 108,0 | 108,2 | 0,2 | -1,2 | 2,8 |
| 03 | Articles d'habillement et chaussures | 799 | 104,7 | 103,3 | 103,2 | 105,8 | 103,8 | -1,9 | 0,5 | -0,9 |
| 04 | Logement, eau, gaz, électricité et autres combustibles | 2599 | 113,7 | 105,9 | 107,8 | 108,7 | 108,1 | -0,5 | 2,1 | -4,9 |
| 05 | Meubles, articles de ménage et entretien courant de la maison | 297 | 104,8 | 117,0 | 116,7 | 117,5 | 117,3 | -0,2 | 0,2 | 11,9 |
| 06 | Santé | 186 | 100,5 | 99,6 | 99,5 | 99,5 | 100,1 | 0,6 | 0,5 | -0,4 |
| 07 | Transports | 761 | 100,0 | 107,2 | 107,2 | 107,1 | 106,3 | -0,8 | -0,9 | 6,2 |
| 08 | Communications | 248 | 100,0 | 90,6 | 90,6 | 90,6 | 90,6 | 0,0 | 0,0 | -9,4 |
| 09 | Loisirs et culture | 134 | 100,1 | 102,9 | 102,6 | 103,1 | 103,2 | 0,1 | 0,3 | 3,1 |
| 10 | Enseignement | 109 | 101,2 | 109,7 | 109,7 | 109,7 | 109,7 | 0,0 | 0,0 | 8,4 |
| 11 | Restaurants et hôtels | 126 | 98,7 | 99,3 | 100,7 | 99,8 | 100,0 | 0,2 | 0,7 | 1,4 |
| 12 | Biens et services divers | 159 | 102,1 | 103,4 | 103,7 | 109,9 | 110,4 | 0,5 | 6,8 | 8,2 |
| | Indice général | 10000 | 106,7 | 102,9 | 103,9 | 106,5 | 105,5 | -0,9 | 2,6 | -1,1 |

Source : INSEED

Tableau II : Variations mensuelles, glissement annuel et variations moyenne sur 12 mois

| Mois | Août 15 | Sept 15 | Oct 15 | Nov 15 | Déc 15 | Janv 16 | Févr 16 | Mars 16 | Avr 16 | Mai 16 | Juin 16 | Juil 16 |
|-----------------------|------------|------------|-----------|-----------|-----------|------------|------------|------------|-----------|-----------|------------|------------|
| Indice | 107,9 | 108,8 | 106,5 | 106,0 | 104,8 | 103,2 | 102,6 | 102,9 | 102,9 | 103,9 | 106,5 | 105,5 |
| Variation mensuelle | 1,2% | 0,8% | -2,1% | -0,4% | -1,1% | -1,5% | -0,6% | 0,3% | 0,0% | 1,0% | 2,5% | -0,9% |
| Glissement annuel | | | | | | 1,7% | 3,2% | 0,8% | -2,3% | -1,7% | -0,2% | -2,2% |
| Variation sur 12 mois | | | | | 4,9% | 4,8% | 4,9% | 5,2% | 5,3% | 5,2% | 5,2% | 5,1% |

Source : INSEED

Note d'analyse

En juillet 2016 l'Indice National des Prix à la Consommation a baissé de 0,9%, après une hausse de 2,5% en juin 2016. Cette baisse mensuelle des prix à la consommation résulte, pour l'essentiel du fléchissement des prix de produits alimentaires et boissons non alcoolisées, des articles d'habillement et chaussures, de logement, eau, gaz, électricité et autres combustibles, de Meubles, articles de ménage et entretien courant de la maison et de Transports. En rythme trimestriel, les prix à la consommation ont augmenté de 2,6% et ils ont baissé 1,1% en rythme annuel.

Calculé sur la base de la variation de l'indice mensuel moyen des 12 derniers mois, le taux d'inflation est de 5,1%.

L'indice des prix de la fonction « **produits alimentaires et boissons non alcoolisées** » a enregistré une baisse de 1,5% en ce mois de juillet 2016 après une hausse de 4,7% au mois de juin 2016. Ce fléchissement des prix de **produits alimentaires et boissons non alcoolisées** est imputable à la diminution des prix de *pains et céréales* (-3,0%), de la *viande* (-0,7%), de *poissons* (-1,6%), de *huiles et graisses* (-2,3%). Toutefois la baisse des prix de **produits alimentaires et boissons non alcoolisées** a été amorti par le rebondissement des prix de *lait, fromage et œufs* (+0,3%), de *légumes et tubercules* (+0,1%) et *fruits* (+4,8%). En rythme trimestriel l'indice des prix de cette fonction a augmenté de 4,4% et baissé de 1,4% en rythme annuel. Cette baisse du niveau des prix pourrait s'expliquer par la mévente des **produits alimentaires et boissons non alcoolisées** après la période de ramadan.

L'indice des prix de la fonction « **boissons alcoolisées, tabac et stupéfiant** » au même titre que celui de la fonction « **restaurants et hôtels** » ont légèrement augmenté de 0,2% en juillet 2016. Cette hausse des prix de **boissons alcoolisées, tabac et stupéfiant** et de services de « **restaurants et hôtels** » est imputable à l'augmentation des prix de *stupéfiants* (+0,7%), de *Boissons alcoolisées industrielles* (+0,3%), *des restaurants cafés et établissements similaires* (+0,2%). En variation trimestrielle, l'indice des prix de cette fonction s'est réduit de 1,2% et s'est relevé de 2,8% en variation annuelle, alors que celui de services de « **restaurants et hôtels** » s'est relevé de 0,7% et 1,4% en variation trimestrielle et annuelle.

Le fléchissement des prix de *tissus d'habillement* (-0,2%), des *Vêtements* (-1,7%) et des *chaussures diverses* (-4,1%) explique celui de l'indice des prix de la fonction « **articles d'habillement et chaussures** » (-1,9%). Cette baisse des prix des **articles d'habillement et chaussures** a été atténué par une valorisation des prix de *nettoyage, réparation et location d'articles d'habillement* (+2,0%). L'indice des prix de cette fonction a subi une hausse de 0,5% en variation trimestrielle et une baisse de 0,9% en variation annuelle.

L'indice des prix de la fonction « **logement, eau, gaz, électricité et autres combustibles** » a baissé de 0,5% du fait de la diminution des prix de *fourniture pour travaux d'entretien et de réparation de logements (-0,1%)*, de *l'alimentation en eau (-1,6%)*, de *combustibles liquides (-0,1%)*. Le fléchissement de prix **logement, eau, gaz, électricité et autres combustibles** est en partie compensé par le flambé des prix des *loyers effectivement payés par les locataires (+1,4%)*, des *combustibles solides (+0,2%)* et une stabilité des prix de *services concernant l'entretien et les réparations du logement, de Gaz et l'électricité*. En rythme trimestriel l'indice de cette fonction s'est apprécié de 2,1% et comparé à leur niveau de juillet 2015, il s'est fléchi de 4,9%.

Le fléchissement de l'indice des prix de « **meubles, articles de ménage et entretien courant de la maison** » (-0,2%), est imputable à celui des prix des *articles de ménage en textiles (-5,1%)*, de *gros appareils ménagers électriques ou non (-1,0%)* et de *verreries, vaisselles et ustensiles de ménage (-0,9%)*. Cette diminution des prix de **meubles, articles de ménage et entretien courant de la maison** est en partie compensé par une stabilité des prix de *services domestiques, services ménagers* et *meubles*, des *articles d'ameublement* et la majoration des prix de *gros outillage et matériel (+0,9%)* et des *biens d'équipements ménagères non durables (+0,8%)*. En variation trimestrielle et annuelle l'indice des prix de cette fonction s'est relevé de 0,2% et 11,9%.

Les indices des prix des services de « **communication** » au même titre que celui des services de « **l'enseignement** » demeurent stables en rythme mensuel et trimestriel. En variation annuelle l'indice des prix des services de « **communication** » s'est accru de 8,4% tandis que celui des services de « **l'enseignement** » a baissé de 9,4%.

Le rebondissement de l'indice des prix de la fonction « **santé** » (+0,6%) est imputable à la hausse des prix des *produits pharmaceutiques (1,0%)*. En variation trimestrielle l'indice des prix de service de santé a augmenté de **0,5%**, alors qu'en variation annuelle, il a chuté de **0,4%**.

La baisse l'indice de la fonction « **Transports** » (-0,8%) est justifié par le fléchissement des prix de *l'entretien et réparations de véhicules particuliers (-0,2%)*, de *carburants et lubrifiants (-1,3%)* et de *transports de longue distance (-0,1%)*. Toutefois, ce fléchissement a été compensé par la stabilité des prix de *transports locaux de passagers* et le renchérissement des *voitures automobiles (+1,2%)*, des *pièces détachées et accessoires et (+1,2%)*, des *services divers liés aux véhicules personnels (+0,1%)*. En rythme trimestriel l'indice de la fonction **transport** s'est replié de 0,9% tandis qu'en variation annuelle il a progressé de 6,2%.

L'indice de la fonction « **Loisirs et culture** » a connu une hausse de 0,1%. Cette majoration est imputable au renchérissement de prix des *appareils de réception, d'enregistrement et de reproduction du son et de l'image (+0,8%)*, des *matériels photographiques et cinématographiques et appareils optiques (+3,4%)* et des *supports d'enregistrement (+0,2%)*. L'indice de cette fonction ont progressé de 0,3% et 3,1% en variation trimestrielle et annuelle.

L'indice des prix de la fonction « **biens et services divers** » a enregistré une hausse de 0,5% du fait de l'amplification des prix pour les *autres appareils articles et produits pour soins corporels (+1,8%)*, des *articles de bijouterie et horlogerie (+1,5%)*, des *autres services n.d.a. (+0,3%)*. En variation annuelle et trimestrielle l'indice des prix de cette fonction s'est apprécié respectivement de 6,8% et 8,2%.

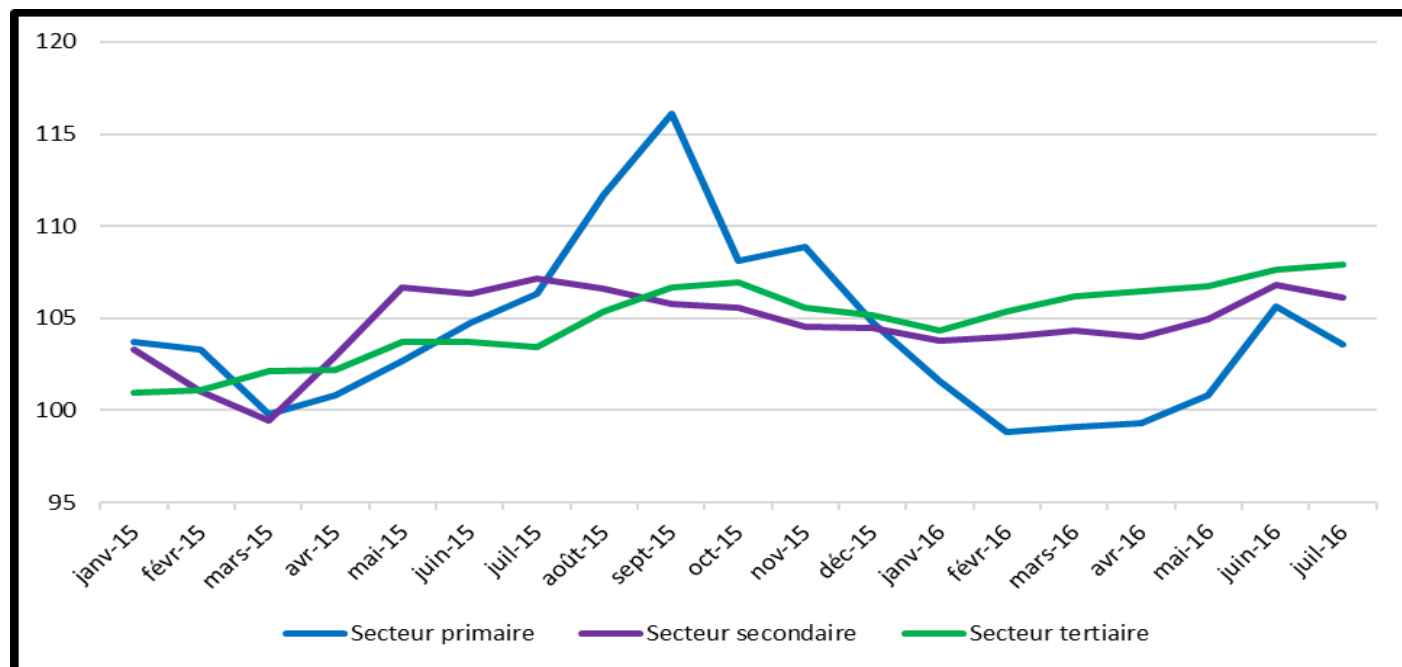
L'indice des prix des **produits locaux** et celui des **produits importés** ont connu une baisse respectivement de 0,9% et 0,6% en variation mensuelle. En rythme trimestriel l'indice des prix des **produits locaux** et celui des **produits importés** se sont relevés de 2,2% et 1,2% respectivement. En rythme annuel l'indice des prix des **produits locaux** s'est replié de 3,0% tandis que celui des **produits importés** a haussé de 5,7%.

Tableau III : Indices des nomenclatures secondaires

| Nomenclatures secondaires | Indices pour les mois de : | | | | | Variations depuis : | | |
|---------------------------------------|----------------------------|--------------|--------------|--------------|--------------|---------------------|-------------|--------------|
| | Juil-15 | Avr-16 | Mai-16 | Juin-16 | Juil-16 | 1 mois | 3 mois | 12 mois |
| INDICE GENERAL | 106,7 | 102,9 | 103,9 | 106,5 | 105,5 | -0,9% | 2,6% | -1,1% |
| Produits locaux | 107,3 | 101,8 | 103,0 | 105,0 | 104,1 | -0,9% | 2,2% | -3,0% |
| Produits importés | 103,0 | 107,6 | 108,1 | 109,6 | 108,9 | -0,6% | 1,2% | 5,7% |
| Secteur primaire | 106,3 | 99,3 | 100,8 | 105,6 | 103,6 | -1,9% | 4,3% | -2,6% |
| Secteur secondaire | 107,2 | 104,0 | 104,9 | 106,8 | 106,1 | -0,7% | 2,0% | -1,0% |
| Secteur tertiaire | 103,5 | 106,5 | 106,7 | 107,6 | 107,9 | 0,3% | 1,4% | 4,3% |
| Services | 103,5 | 106,5 | 106,7 | 107,6 | 107,9 | 0,3% | 1,4% | 4,3% |
| Bien non durables | 107,7 | 102,6 | 103,9 | 106,9 | 105,8 | -1,1% | 3,1% | -1,7% |
| Biens semi-durables | 103,7 | 104,5 | 104,3 | 106,1 | 104,7 | -1,3% | 0,2% | 1,0% |
| Biens durables | 101,9 | 97,0 | 97,2 | 97,7 | 97,9 | 0,2% | 1,0% | -3,9% |
| Produits frais | 106,2 | 89,9 | 92,8 | 101,8 | 102,2 | 0,4% | 13,8% | -3,7% |
| Énergie | 110,9 | 106,7 | 108,1 | 108,0 | 107,5 | -0,4% | 0,8% | -3,1% |
| Hors produits frais et énergie | 104,1 | 103,6 | 104,0 | 105,6 | 104,2 | -1,3% | 0,5% | 0,1% |

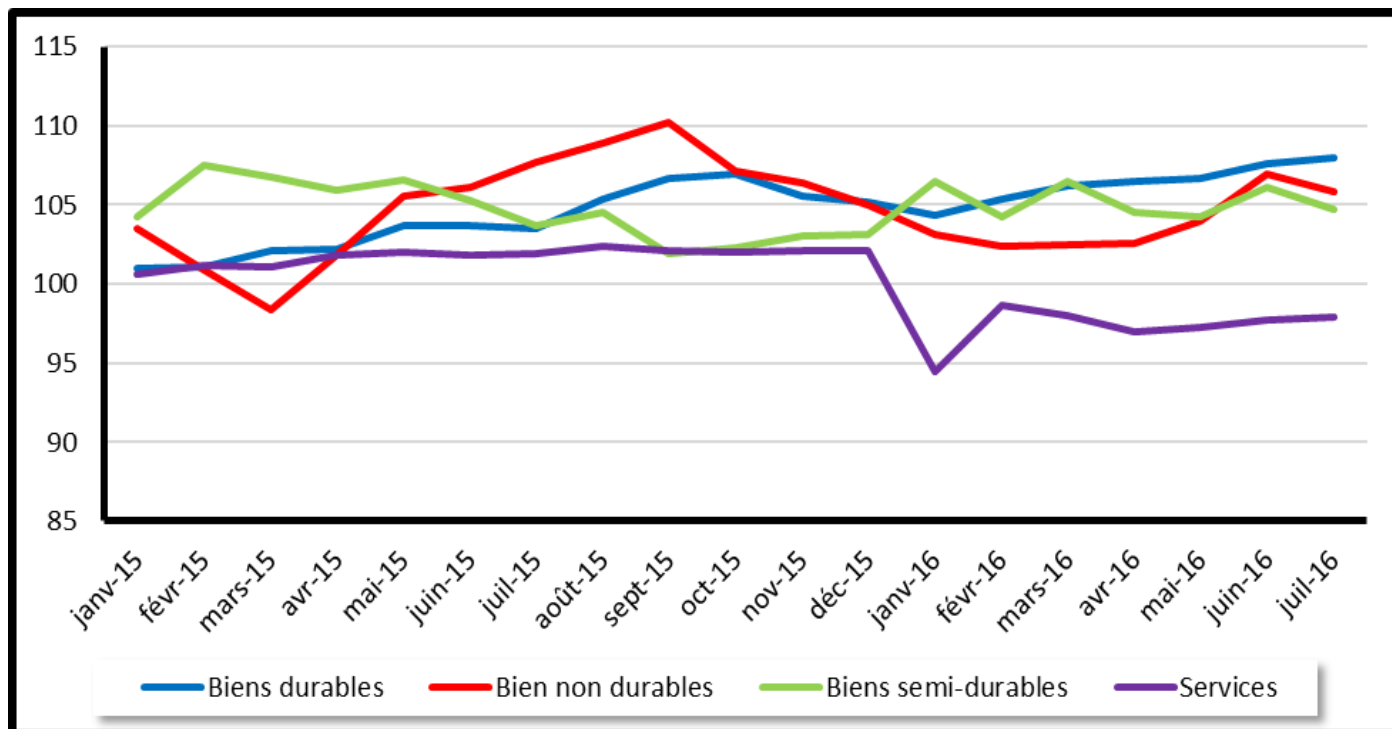
Source : INSEED

Graphique I : Évolution des indices selon les secteurs de productions



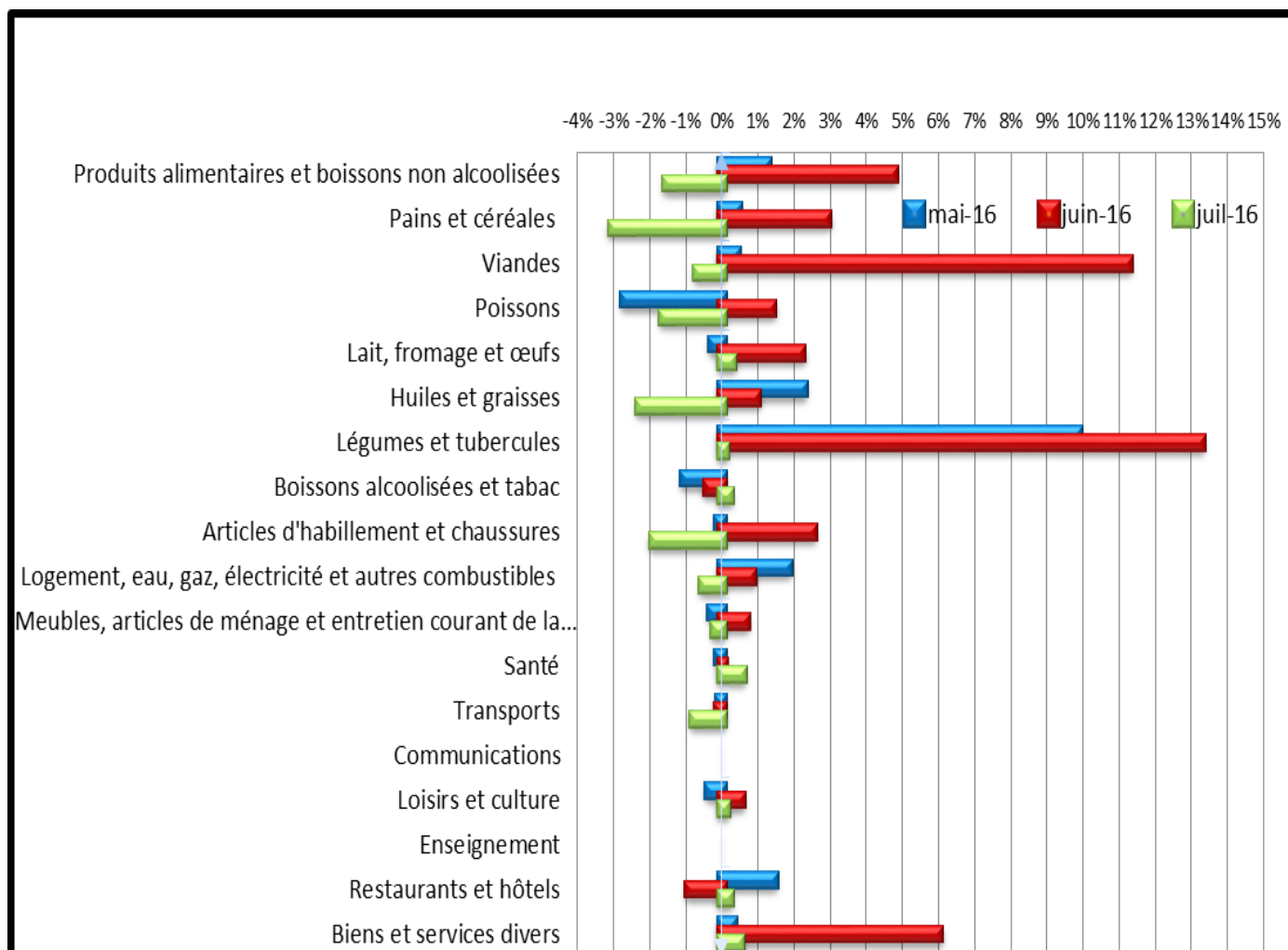
Source : INSEED

Graphique II : Évolution des indices selon les durabilités des biens et sévices



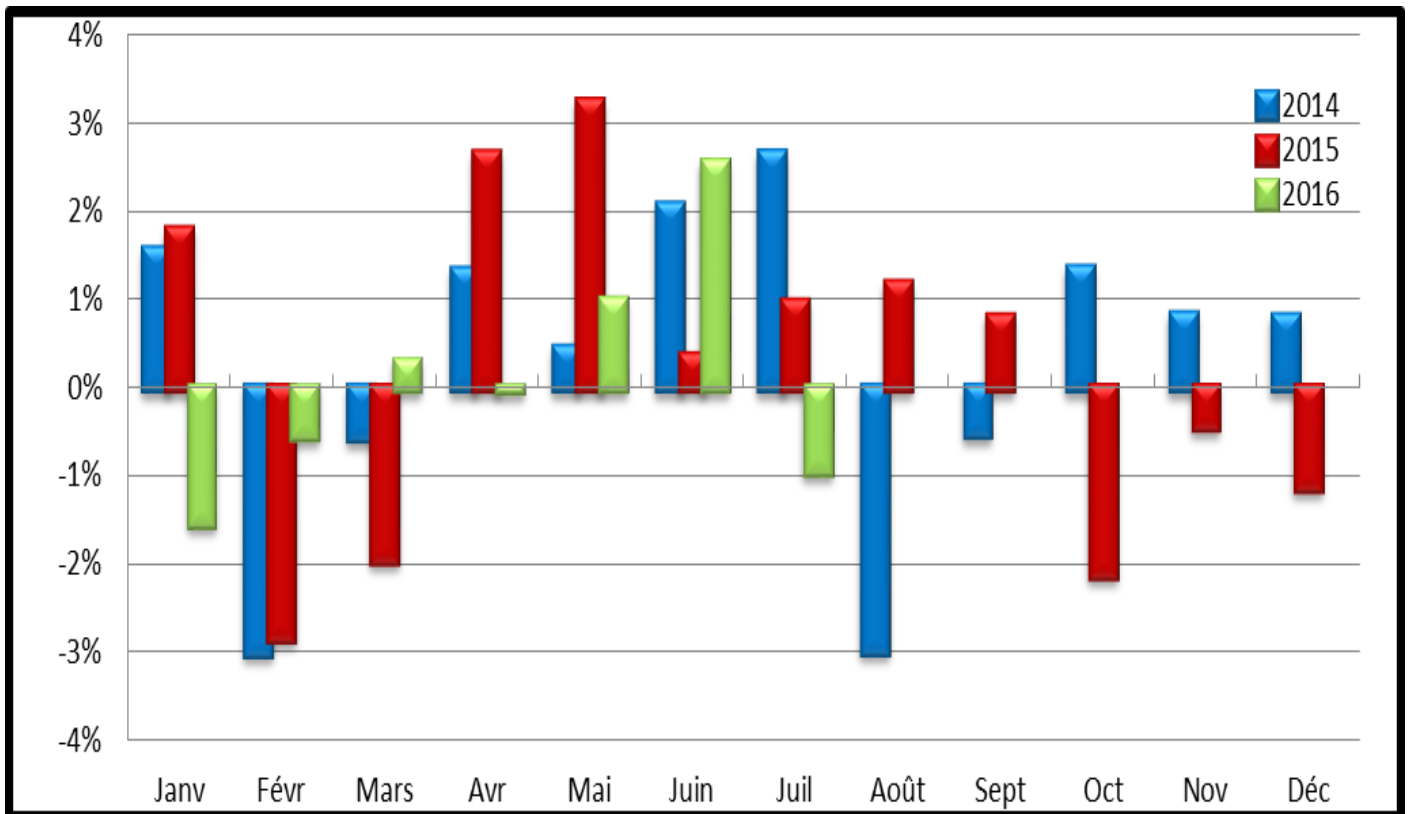
Source : INSEED

Graphique III : Variation des indices des fonctions et certains sous-groupes sur les trois derniers mois



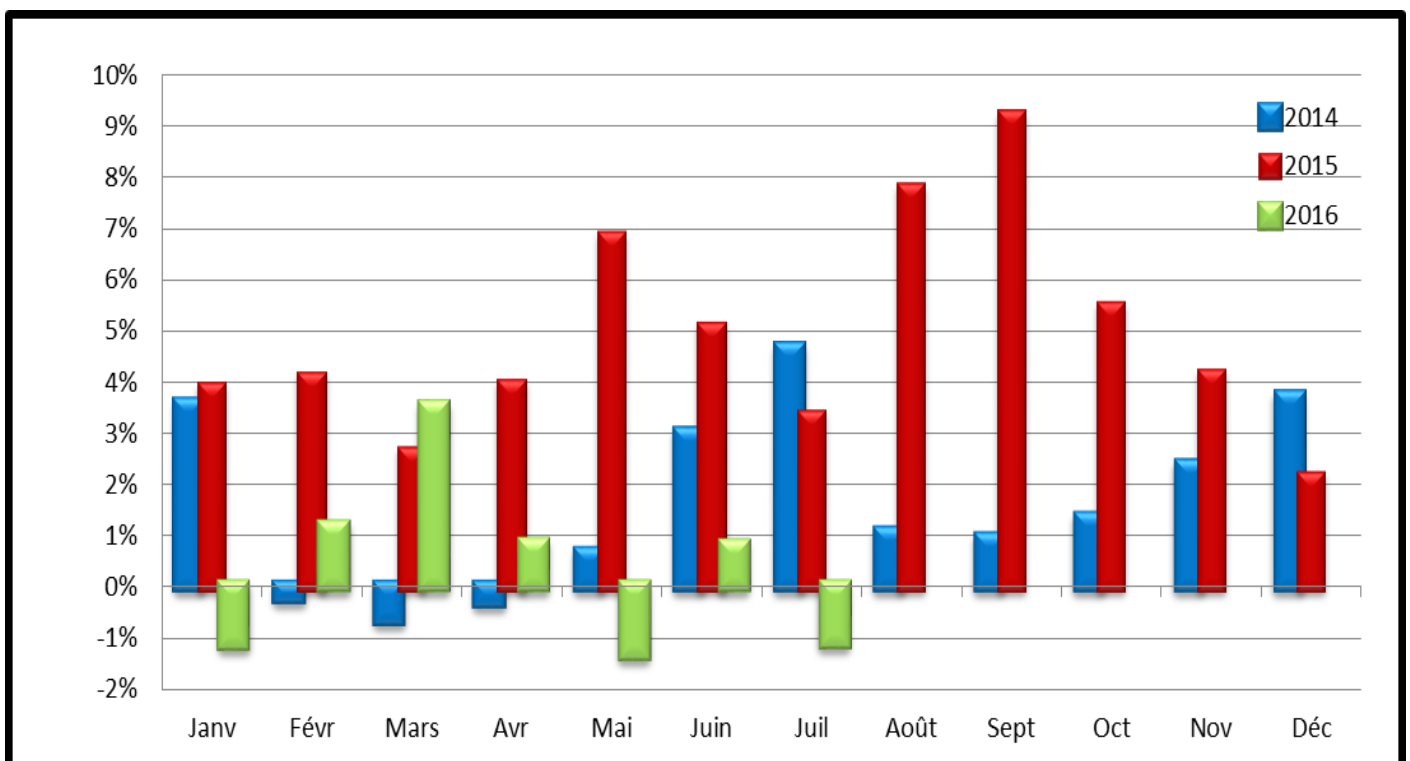
Source : INSEED

Graphique IV : Variations mensuelles des indices des prix de l'année 2014, 2015 et 2016



Source : INSEED

Graphique V : Variations annuelles des indices des prix de l'année 2014, 2015 et 2016



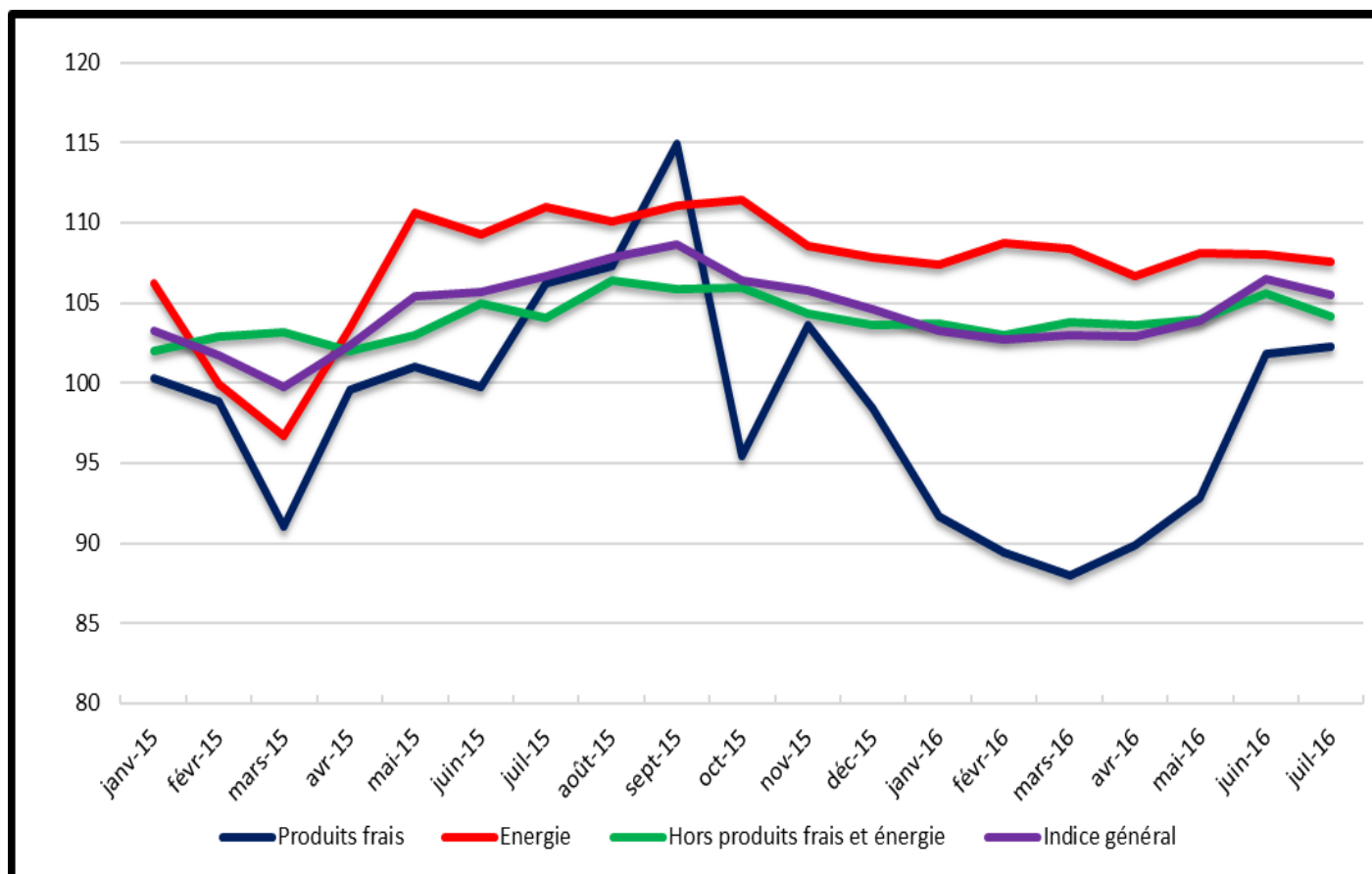
Source : INSEED

Tableau IV : Indice des prix par régions

| Indice des régions | Indice des mois de : | | | | | Variations depuis : | | |
|--------------------------------------|----------------------|--------|--------|--------|------------|---------------------|--------|---------|
| | Juil-15 | Avr-16 | Mai-16 | Jui-16 | Juillet-16 | 1 mois | 3 mois | 12 mois |
| INDICE GENERAL | 106,7 | 102,9 | 103,9 | 106,5 | 105,5 | -0,9% | 2,6% | -1,1% |
| Indice global N'Djamena | 105,2 | 104,2 | 105,3 | 107,3 | 106,2 | -1,0% | 2,0% | 1,0% |
| Indice Alimentation N'Djamena | 102,4 | 99,8 | 101,0 | 105,1 | 103,5 | -1,5% | 3,7% | 1,1% |
| Indice global Moundou | 103,3 | 94,9 | 95,4 | 97,4 | 96,2 | -1,2% | 1,4% | -6,8% |
| Indice Alimentation Moundou | 114,1 | 98,2 | 99,6 | 103,5 | 101,1 | -2,3% | 2,9% | -11,4% |
| Indice global Abéché | 113,4 | 99,4 | 101,2 | 110,4 | 111,2 | 0,7% | 11,9% | -1,9% |
| Indice Alimentation Abéché | 113,8 | 104,2 | 106,6 | 118,0 | 119,2 | 1,0% | 14,5% | 4,8% |
| Indice global Sarh | 106,2 | 106,1 | 106,2 | 107,9 | 106,8 | -1,1% | 0,6% | 0,5% |
| Indice Alimentation Sarh | 108,3 | 99,2 | 99,8 | 104,9 | 102,0 | -2,8% | 2,8% | -5,8% |
| Indice global Doba | 104,4 | 96,7 | 96,5 | 100,6 | 98,0 | -2,6% | 1,4% | -6,1% |
| Indice Alimentation Doba | 106,1 | 92,0 | 92,3 | 98,9 | 95,6 | -3,4% | 3,9% | -9,9% |

Source : INSEED

Graphique VI : Évolution des indices selon la volatilité du prix des produit et l'indice général



Source : INSEED

Tableau V : Évolution des prix moyens mensuels de certains produits essentiels dans les régions entre Mai 2015 et Mai 2016

| PRODUITS | N'Djamena | | Moundou | | Abéché | | Sarh | | Doba | |
|---------------------------------|-----------|---------|---------|---------|---------|---------|---------|---------|---------|---------|
| | Juil-15 | Juil-16 | Juil-15 | Juil-16 | Juil-15 | Juil-16 | Juil-15 | Juil-16 | Juil-15 | Juil-16 |
| Petit Mil (kg) | 311 | 295 | 238 | 176 | 234 | 231 | 296 | 248 | 222 | 162 |
| Mais (kg) | 296 | 272 | 240 | 193 | 284 | 246 | 269 | 231 | 224 | 224 |
| Riz (kg) | 452 | 426 | 405 | 379 | 558 | 556 | 481 | 481 | 293 | 309 |
| Sorgho (kg) | 280 | 260 | 221 | 180 | 213 | 211 | 250 | 151 | 170 | 93 |
| Farine de blé (kg) | 682 | 686 | 568 | 610 | 635 | 638 | 522 | 512 | 941 | 623 |
| Viande de bœuf avec os (kg) | 1 561 | 1 292 | 1 452 | 1 376 | 1 786 | 1 395 | 1 160 | 1 150 | 2 471 | 1 602 |
| Viande de bœuf sans os (kg) | 2 247 | 2 101 | 2 118 | 2 045 | 2 068 | 1 969 | 1 398 | 1 509 | 3 497 | 1 655 |
| Viande de mouton (Kg) | 2 137 | 1 868 | 1 817 | 2 009 | 2 195 | 1 915 | 1 590 | 1 685 | 2 580 | 1 617 |
| Carpe fraîche (Kg) | 1 264 | 1 530 | 2 227 | 2 211 | | | 1 000 | 1 099 | 1 112 | 1 258 |
| Huile d'arachide locale (litre) | 1 360 | 1 210 | 1 250 | 1 075 | 1 175 | 1 667 | 1 250 | 988 | 1 500 | 825 |
| Datte locale (kg) | 599 | 1 011 | 1 077 | 1 040 | 820 | 833 | 1 187 | 1 040 | 1 705 | 1 962 |
| Gombo séché (kg) | 2 485 | 2 006 | 2 049 | 2 535 | 3 858 | 3 066 | 2 261 | 1 831 | 1 772 | 2 588 |
| Piment séché (kg) | 2 062 | 5 504 | 3 428 | 5 038 | 6 153 | 7 589 | 3 981 | 6 059 | 6 130 | 5 869 |
| Eau (m3) | 105 | 105 | 105 | 105 | 275 | 275 | 105 | 105 | 105 | 105 |
| Électricité 1er tranche (kWh) | 85 | 85 | 85 | 85 | 85 | 85 | 85 | 85 | 85 | 85 |
| Gaz butane de 6kg | 3 000 | 3 000 | 4 500 | 4 500 | 4 000 | 4 000 | 4 000 | 6 000 | 4 000 | 4 000 |
| Essence (litre) | 480 | 480 | 517 | 496 | 550 | 533 | 550 | 555 | 548 | 513 |
| Gaz-oil (litre) | 525 | 525 | 563 | 558 | 581 | 500 | 650 | 650 | 531 | 563 |

Coordination des travaux :

Directeur Général : OUSMAN ABDOULAYE HAGGAR

Chef de DSSE : YOUSOUF AWARE NEISSA

Chef de SCPM : AHMAT SOULEYMANE HACHIM

Traitements et Analyses des données statistiques des Prix : MBAIGUEDEM RIGMBAYE et MERCI Arsène

Saisie des données : BOBE BIANBO BALLET et IBRAHIM HASSANE ANAKOYE

Collecte des données : DJEKAOUSSEM ROGMBAYE, JOBDIBE OUADEBFAING, MOUSTAPHA HISSEIN et NGARWAIN TOMBO,

Distribution : Département de la Coordination et de la Diffusion.

Toutes les correspondances concernant les Bulletins de l'INPC sont à adresser à :

Monsieur le Directeur Général de l'Institut National de la Statistique, des Études Économiques et Démographiques (INSEED)

BP : 453 – N'Djamena – Tchad, Tel: +235 22 52 31 64, Fax: +235 22 52 66 13, E-mail: inseed@intnet.td , Site web: www.inseedtchad.com