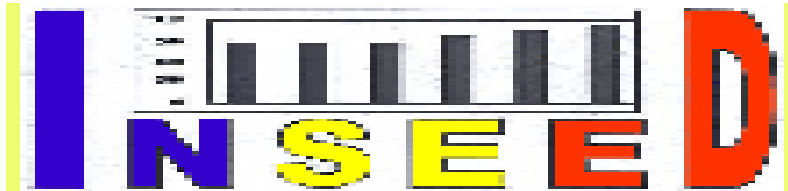


MINISTÈRE DE L'ÉCONOMIE ET  
DE LA PLANIFICATION DU DÉVELOPPEMENT

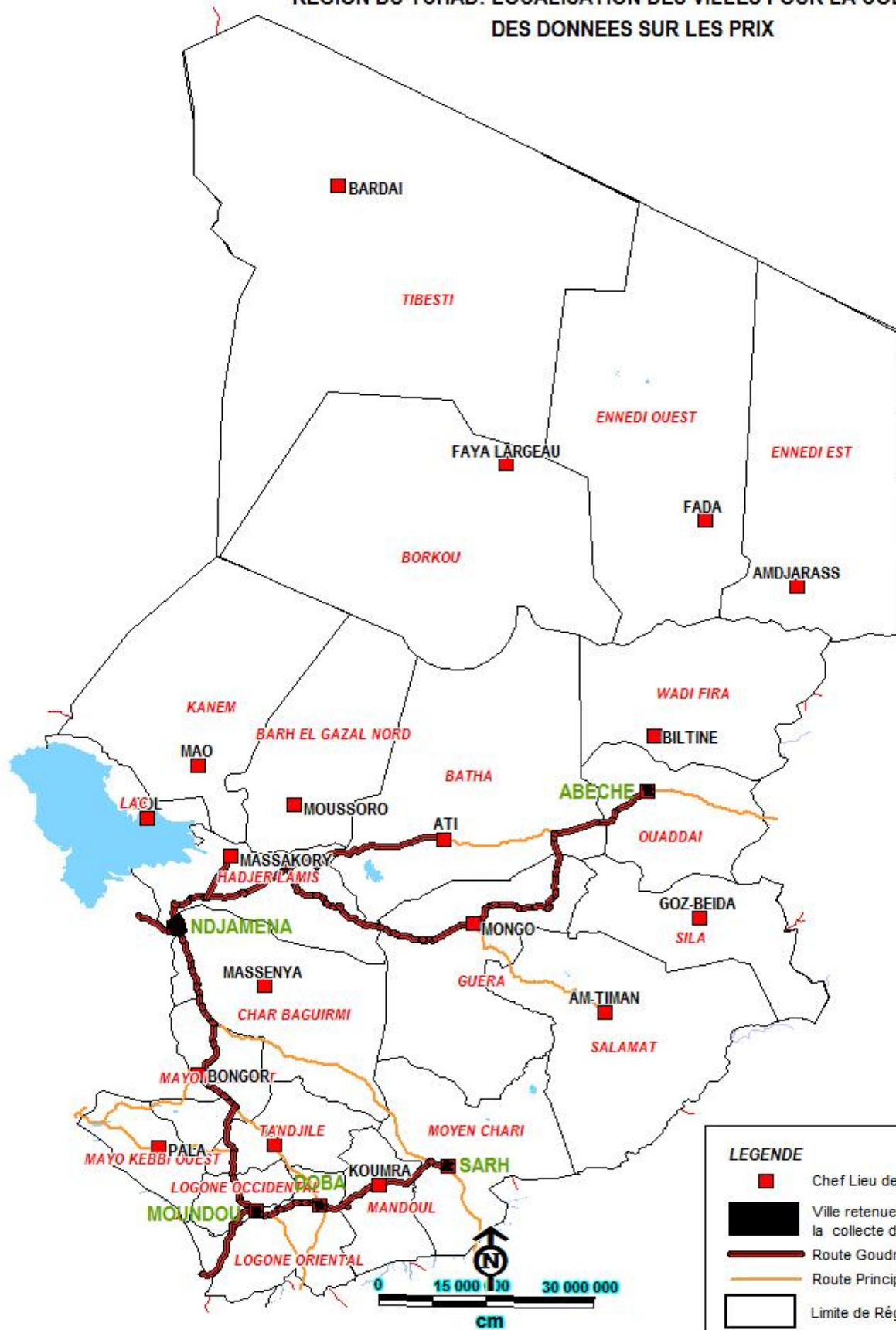
INSTITUT NATIONAL DE LA STATISTIQUE,  
DES ÉTUDES ÉCONOMIQUES ET  
DÉMOGRAPHIQUES



BULLETIN MENSUEL DE L'INDICE  
NATIONAL DES PRIX À LA  
CONSOMMATION DES MÉNAGES  
N°13-Janvier 2017



## REGION DU TCHAD: LOCALISATION DES VILLES POUR LA COLLECTE DES DONNEES SUR LES PRIX



SOURCE: CARTO/INSEED/ Avril 2016

**INDICE NATIONAL  
DES PRIX À LA CONSOMMATION (INPC)  
Janvier 2017**

**NOTE**

L'Institut National de la Statistique, des Études Économiques et Démographiques (INSEED) a le plaisir de mettre à la disposition des utilisateurs l'Indice National des Prix à la Consommation (INPC). Cet indice a un profil national, car il couvre les cinq grandes villes du Tchad, dont la capitale, et la méthodologie utilisée pour la collecte, et la compilation est conforme à celle en vigueur dans la CEMAC et préconisée par AFRISTAT (Observatoire Économique et Statistique d'Afrique Subsaharienne).

La population de référence de l'INPC est l'ensemble des ménages des villes de N'Djamena, Moundou, Abéché, Sarh et Doba. Le panier de consommation concerné comprend plus de 300 variétés de biens et services suivies dans environ 1 000 points d'observation. Environ 12 000 relevés de prix sont effectués chaque mois par les agents enquêteurs de N'Djamena et de ceux des provinces. L'année de base de l'INPC est 2014 et les pondérations de l'indice proviennent de l'enquête sur les dépenses de consommation des ménages réalisées en 2011 auprès de 10 200 ménages. L'extension de la collecte à quatre provinces permet d'avoir un indice national des prix à la consommation et un taux d'inflation plus robustes et plus représentatifs en matière des prix à la consommation.

**L'indice de chaque mois est publié au plus tard la fin du mois suivant.**

**Tableau I : Evolution des indices de 12 fonctions de consommation et de certains sous-groupes de consommation (Base 2014=100)**

N°	Fonctions Libellé	Pond	Indice des mois de :					Variations (en%) sur :		
			Janv.16	Oct.16	Nov.16	Déc.16	Janv.17	1 mois	3 mois	12 mois
01	<b>Produits alimentaires et boissons non alcoolisées</b>	<b>4418</b>	100,4	97,4	95,7	92,5	91,3	-1,4	-6,3	-9,1
	Pains et céréales	1666	101,2	95,3	93,3	88,8	87,2	-1,8	-8,5	-13,8
	Viandes	667	93,2	85,1	86,3	84,6	81,5	-3,7	-4,3	-12,6
	Poissons	330	113,0	104,5	102,0	100,5	99,1	-1,4	-5,1	-12,3
	Lait, fromage et œufs	124	104,5	103,4	102,9	102,6	100,1	-2,4	-3,2	-4,2
	Huiles et graisses	339	101,0	96,6	95,0	94,6	98,6	4,2	2,0	-2,4
	Légumes et tubercules	487	91,9	110,9	104,1	94,5	87,7	-7,2	-21,0	-4,6
02	<b>Boissons alcoolisées et tabac</b>	<b>165</b>	101,7	107,2	111,9	108,8	104,6	-3,9	-2,4	2,9
03	<b>Articles d'habillement et chaussures</b>	<b>799</b>	106,4	101,6	100,5	101,5	104,3	2,8	2,7	-1,9
04	<b>Logement, eau, gaz, électricité et autres combustibles</b>	<b>2599</b>	108,1	106,0	106,7	107,1	107,3	0,2	1,2	-0,7
05	<b>Meubles, articles de ménage et entretien courant de la maison</b>	<b>297</b>	116,4	116,0	115,6	114,9	114,1	-0,7	-1,6	-2,0
06	<b>Santé</b>	<b>186</b>	97,4	101,0	101,1	101,1	98,5	-2,6	-2,5	1,1
07	<b>Transports</b>	<b>761</b>	102,0	105,7	105,6	106,0	110,8	4,6	4,9	8,6
08	<b>Communications</b>	<b>248</b>	86,8	90,6	90,6	90,6	96,6	6,6	6,6	11,2
09	<b>Loisirs et culture</b>	<b>134</b>	103,7	104,3	104,0	104,2	103,5	-0,7	-0,7	-0,1
10	<b>Enseignement</b>	<b>109</b>	109,7	112,6	112,6	112,6	112,6	0,0	0,0	2,7
11	<b>Restaurants et hôtels</b>	<b>126</b>	98,3	97,1	96,5	94,9	96,4	1,6	-0,7	-2,0
12	<b>Biens et services divers</b>	<b>159</b>	98,3	108,7	106,3	106,6	106,8	0,2	-1,7	8,7
	<b>Indice général</b>	<b>10000</b>	103,2	101,7	101,1	99,8	100,1	0,2	-1,6	-3,1

Source : INSEED

Tableau II : Variations mensuelles, glissement annuel et variations moyennes sur 12 mois

Mois	Févr. 16	Mars. 16	Avr. 16	Mai. 16	Juin. 16	Juil. 16	Août. 16	Sept. 16	Oct. 16	Nov. 16	Déc. 16	Janv. -17	
Indice	102,6	102,9	102,9	103,9	106,5	105,5	104,3	103,2	101,7	101,1	99,8	100,1	
Variation mensuelle	-	0,6%	0,3%	0,0%	1,0%	2,5%	-0,9%	-1,2%	-1,0%	-1,4%	-0,6%	-1,3%	0,2%
Glissement annuel	3,2%	0,8%	-2,3%	-1,7%	-0,2%	-2,3%	-4,2%	-3,0%	-3,8%	-3,3%	-2,7%	-2,5%	
Variation sur 12 mois	4,9%	5,2%	5,3%	5,2%	5,2%	5,1%	4,8%	4,3%	3,9%	3,5%	3,1%	-1,9%	

Source : INSEED

## Note d'analyse

L'indice national des prix à la consommation a rebondi de 0,2% en ce mois après une baisse successive depuis juillet 2016. Ce rebond résulte principalement de la fonction « Articles d'habillement et chaussures », « Logement, eau, gaz, électricité et autres combustibles », « Transports », « Communications », « Restaurants et hôtels » et « Biens et services divers ». Cette hausse du niveau générale des prix est une conséquence directe de l'augmentation des prix des carburants, des taxes sur la communication téléphonique et autres par le gouvernement.

Pour la hausse du niveau générale des prix en ce mois, la fonction « Transports » a contribué à hauteur de 146,1%, suivie des fonctions « Articles d'habillement et chaussures » (91,2%), « Communications » (55,7%), « Logement, eau, gaz, électricité et autres combustibles » (47,0%), « Restaurants et hôtels » (7,6%) et « Biens et services divers » (1,2%).

Les prix à la consommation ont baissé respectivement de 1,6% et 3,1% en variation trimestrielle et annuelle.

Les prix de la fonction « Transports » ont enregistré une hausse de 4,6 % en ce mois de janvier 2017 par rapport au mois de décembre 2016. La majoration des prix est due à l'augmentation des prix des *carburants et lubrifiants* (+5,2%) et de *transports de longue distance* (+4,1%). Cependant, la hausse des prix en ce mois de janvier 2017 est en partie compensée par la dépréciation des prix des *pièces détachées et accessoires* (-4,2%). L'indice des prix de cette fonction a cru de 4,9% en variation trimestrielle et de 8,6% en variation annuelle.

Pour la fonction « Articles d'habillement et chaussures » (+2,8%), la hausse des prix en ce mois de janvier 2017 tire ses origines essentiellement dans les sous-groupes *autres articles et accessoires d'habillement* (+7,8%), *nettoyage, réparation et location d'articles d'habillement* (+5,7%), *vêtements* (3,2%), *tissus d'habillement* (+2,5%), *chaussures diverses* (+2,0%). En variation trimestrielle, les prix de cette fonction ont augmenté de 2,7% et comparé au même mois de l'année 2016, ils ont chuté de 1,9%.

Quant à la fonction « Communications » (+6,6%), la variation observée en ce mois de janvier 2017 résulte essentiellement de la hausse des prix des *matériel de téléphone et de télécopie* (+6,7%) plus particulièrement la hausse des prix de communication téléphonique. En rythme trimestriel les prix de cette fonction ont augmenté de 6,6% et comparé à son niveau au même mois de l'année 2016, ils ont augmenté de 10,2%.



En ce qui concerne les prix de la fonction « **Logement, eau, gaz, électricité et autres combustibles** », la hausse du niveau des prix de 0,2% est due à l'augmentation des prix des *combustibles solides* (+1,0%). En rythme trimestriel, l'indice des prix de cette fonction a augmenté de 1,2% et comparé à son niveau au même mois de l'année 2016, il a baissé de 0,7%.

Concernant l'indice des prix de la fonction « **Restaurants et hôtels** » (+1,6%), sa variation en ce mois de janvier 2017 est imputable au sous-groupe *restaurants et cafés et établissements similaires* (+1,7%), *services d'hébergement dans les hôtels, pensionnats, auberges et centres de vacances* (+2,2%). En variation trimestrielle et annuelle, l'indice des prix de cette fonction a baissé respectivement de 0,7% 2,0%.

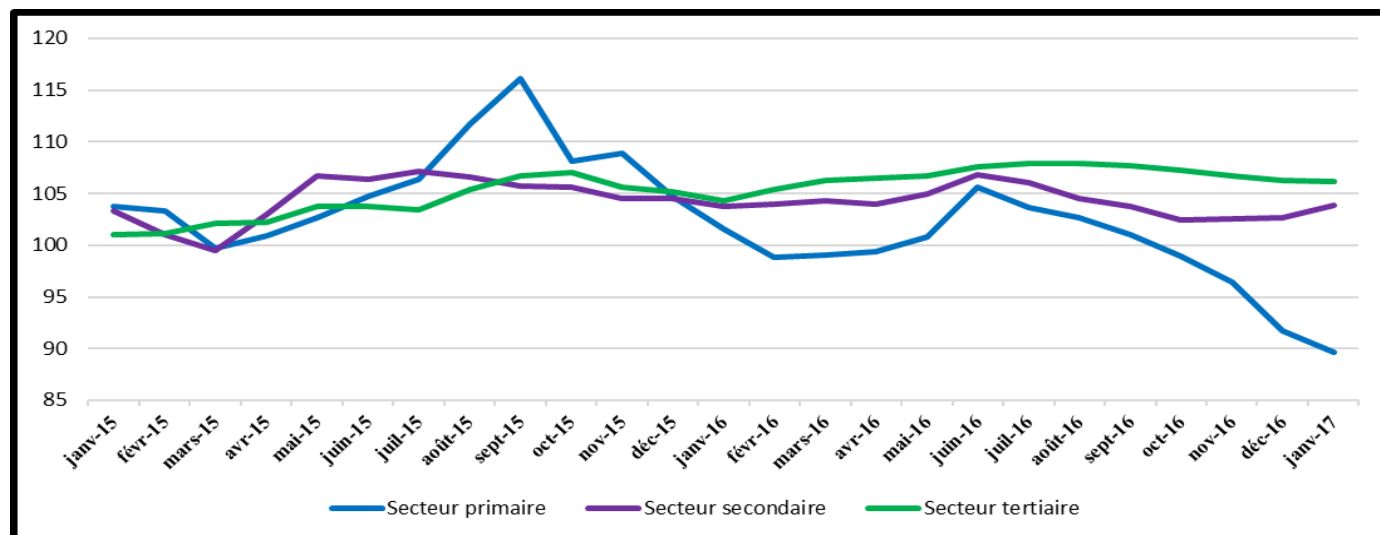
Quant aux **Biens et services divers** (0,2%), la hausse est expliquée par la progression des prix des articles *de bijouterie et horlogerie* (+1,2%). Toutefois, cette hausse a été atténuée surtout par la hausse des prix des *autres appareils, articles et produits pour soins corporels* (-5,2%). En variation trimestrielle, l'indice de cette fonction s'est fléchi de 1,7% et comparé au même mois de l'année 2015, il a cru de 8,7%.

Tableau III : Indices des nomenclatures secondaires

Nomenclatures secondaires	Indices pour les mois de :					Variations sur :		
	Janv-16	Oct-16	Nov-16	Déc-16	Janv-17	1 mois	3 mois	12 mois
<b>INDICE GENERAL</b>	<b>103,2</b>	<b>101,7</b>	<b>101,1</b>	<b>99,8</b>	<b>100,1</b>	<b>0,2%</b>	<b>-1,6%</b>	<b>-3,1%</b>
<b>Produits locaux</b>	<b>106,2</b>	<b>101,0</b>	<b>100,5</b>	<b>98,5</b>	<b>98,7</b>	<b>0,2%</b>	<b>-2,2%</b>	<b>-7,0%</b>
<b>Produits importés</b>	<b>103,1</b>	<b>107,0</b>	<b>106,1</b>	<b>106,7</b>	<b>107,0</b>	<b>0,3%</b>	<b>0,0%</b>	<b>3,8%</b>
<b>Secteur primaire</b>	104,8	99,0	96,4	91,7	89,6	-2,3%	-9,5%	-14,5%
<b>Secteur secondaire</b>	106,3	102,4	102,6	102,6	103,8	1,2%	1,4%	-2,4%
<b>Secteur tertiaire</b>	103,7	107,2	106,7	106,3	106,2	-0,1%	-1,0%	2,4%
<b>Services</b>	<b>103,7</b>	<b>107,2</b>	<b>106,7</b>	<b>106,3</b>	<b>106,2</b>	<b>-0,1%</b>	<b>-1,0%</b>	<b>2,4%</b>
<b>Bien non durables</b>	<b>106,1</b>	<b>101,3</b>	<b>100,7</b>	<b>99,0</b>	<b>98,8</b>	<b>-0,2%</b>	<b>-2,5%</b>	<b>-6,9%</b>
<b>Biens semi-durables</b>	<b>105,3</b>	<b>102,8</b>	<b>102,0</b>	<b>102,5</b>	<b>104,5</b>	<b>1,9%</b>	<b>1,7%</b>	<b>-0,7%</b>
<b>Biens durables</b>	<b>101,8</b>	<b>97,4</b>	<b>97,1</b>	<b>97,1</b>	<b>100,8</b>	<b>3,8%</b>	<b>3,5%</b>	<b>-1,0%</b>
<b>Produits frais</b>	99,8	92,0	90,2	85,9	82,6	-3,8%	-10,2%	-17,2%
<b>Énergie</b>	109,3	107,2	108,0	107,8	109,5	1,6%	2,2%	0,2%
<b>Hors produits frais et énergie</b>	104,9	101,5	100,4	98,9	98,9	0,0%	-2,6%	-5,7%

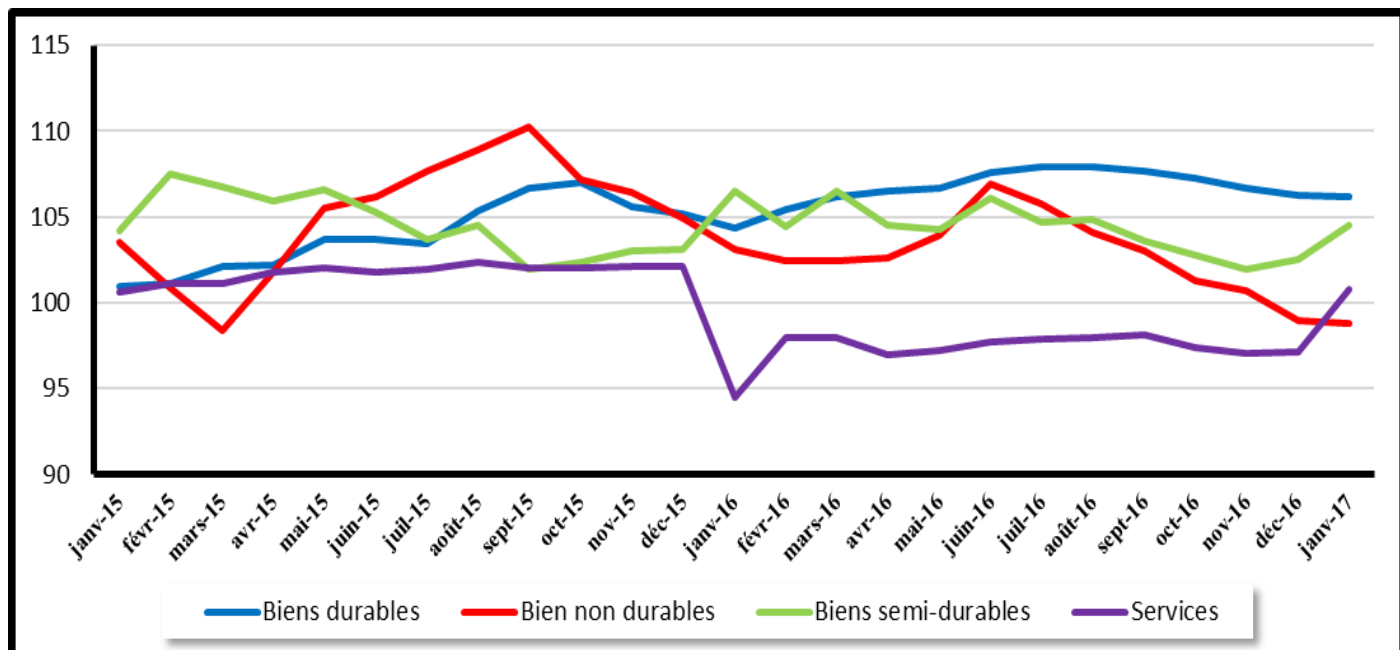
Source : INSEED

Graphique I : Évolution des indices selon les secteurs de productions



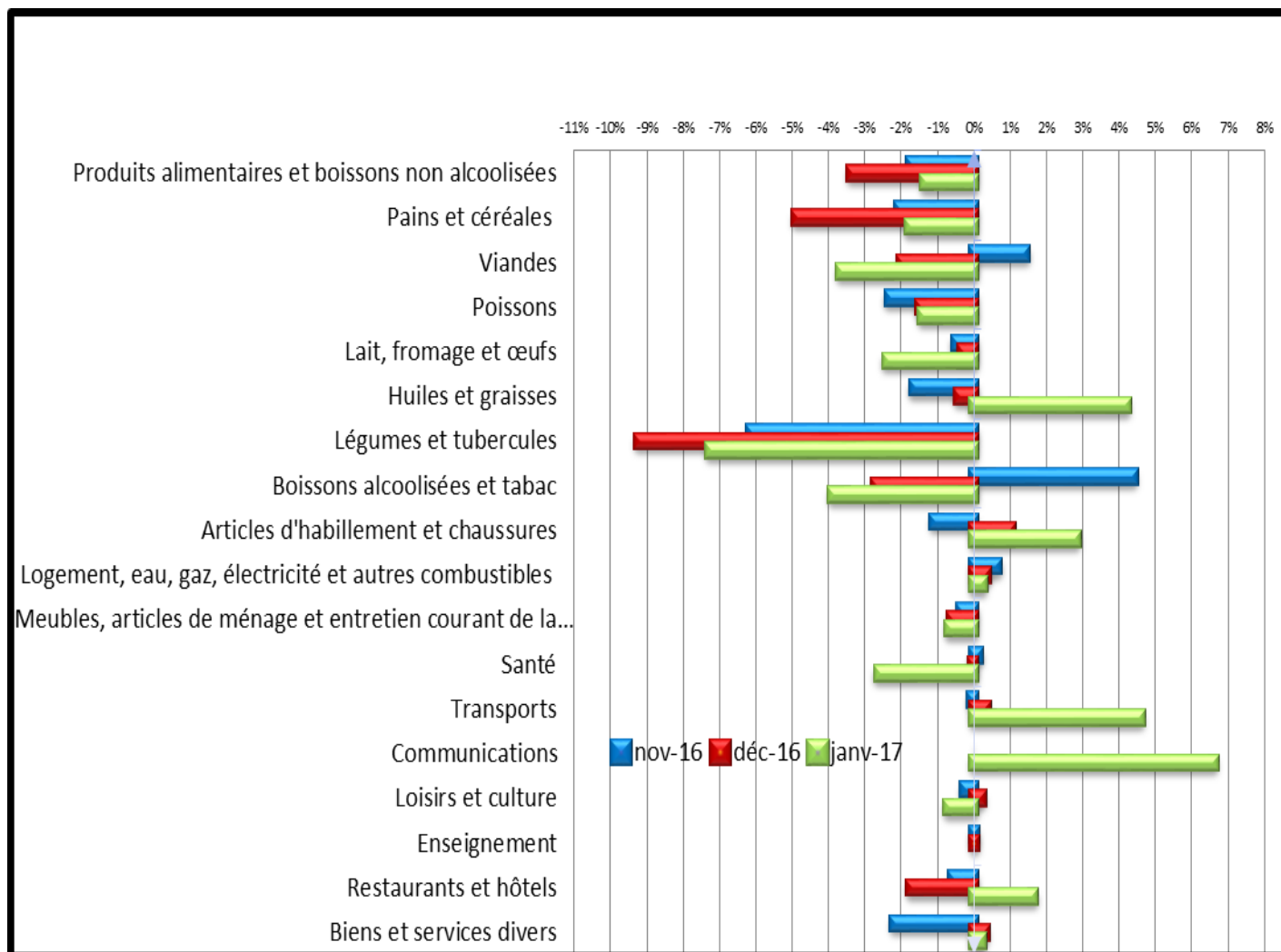
Source : INSEED

**Graphique II : Évolution des indices selon les durabilités des biens et sévices**



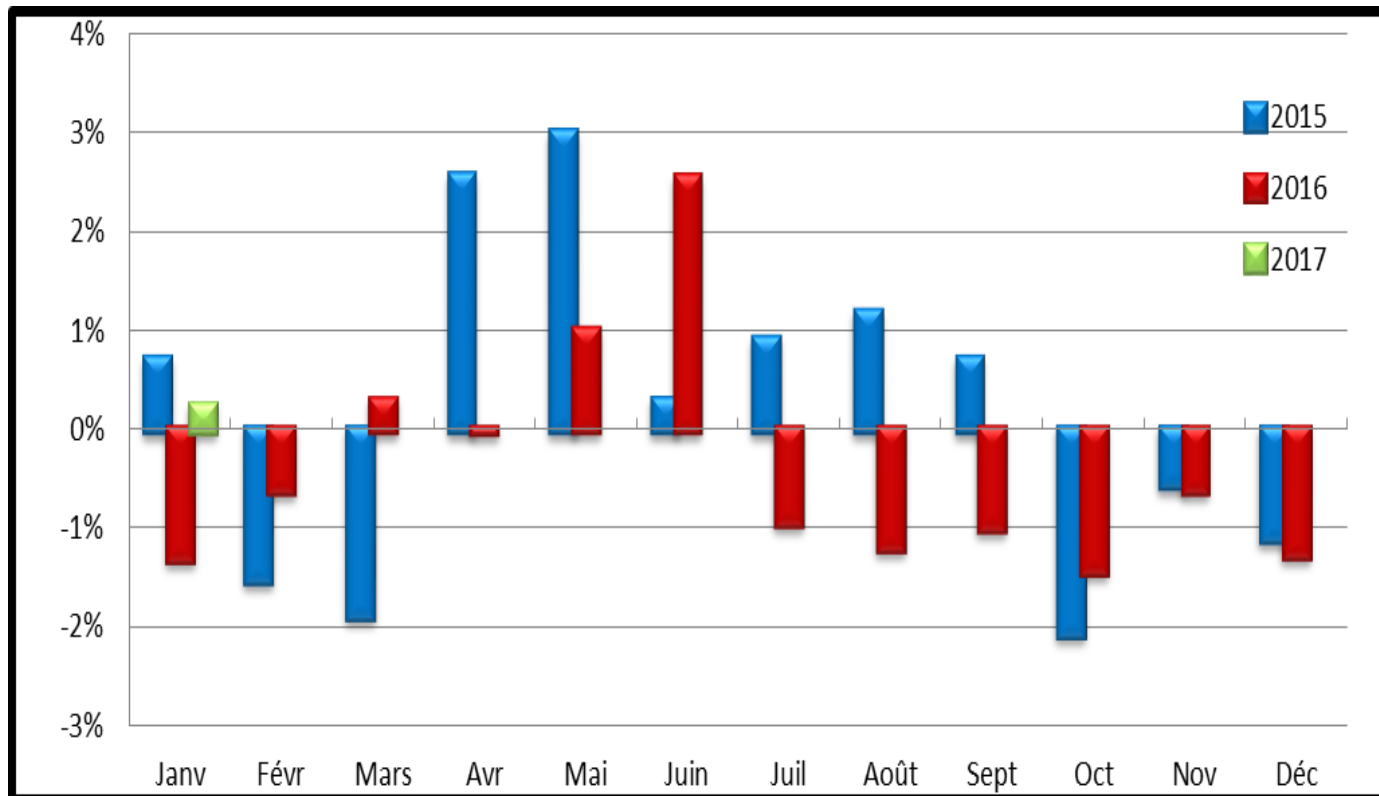
Source : INSEED

**Graphique III : Variation des indices des fonctions et certains sous-groupes sur les trois derniers mois**



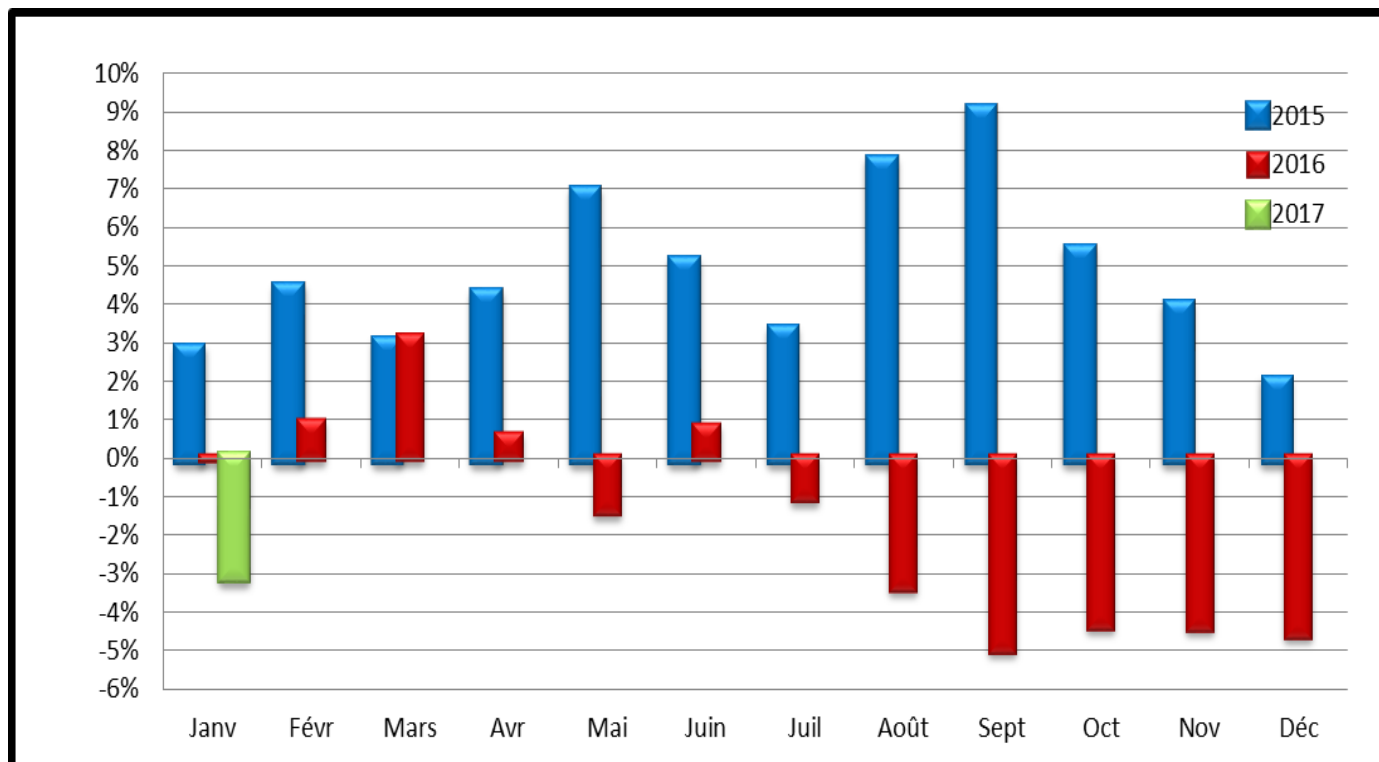
Source : INSEED

**Graphique IV : Variations mensuelles des indices des prix de l'année 2014, 2015 et 2016**



Source : INSEED

**Graphique V : Variations annuelles des indices des prix de l'année 2014, 2015 et 2016**



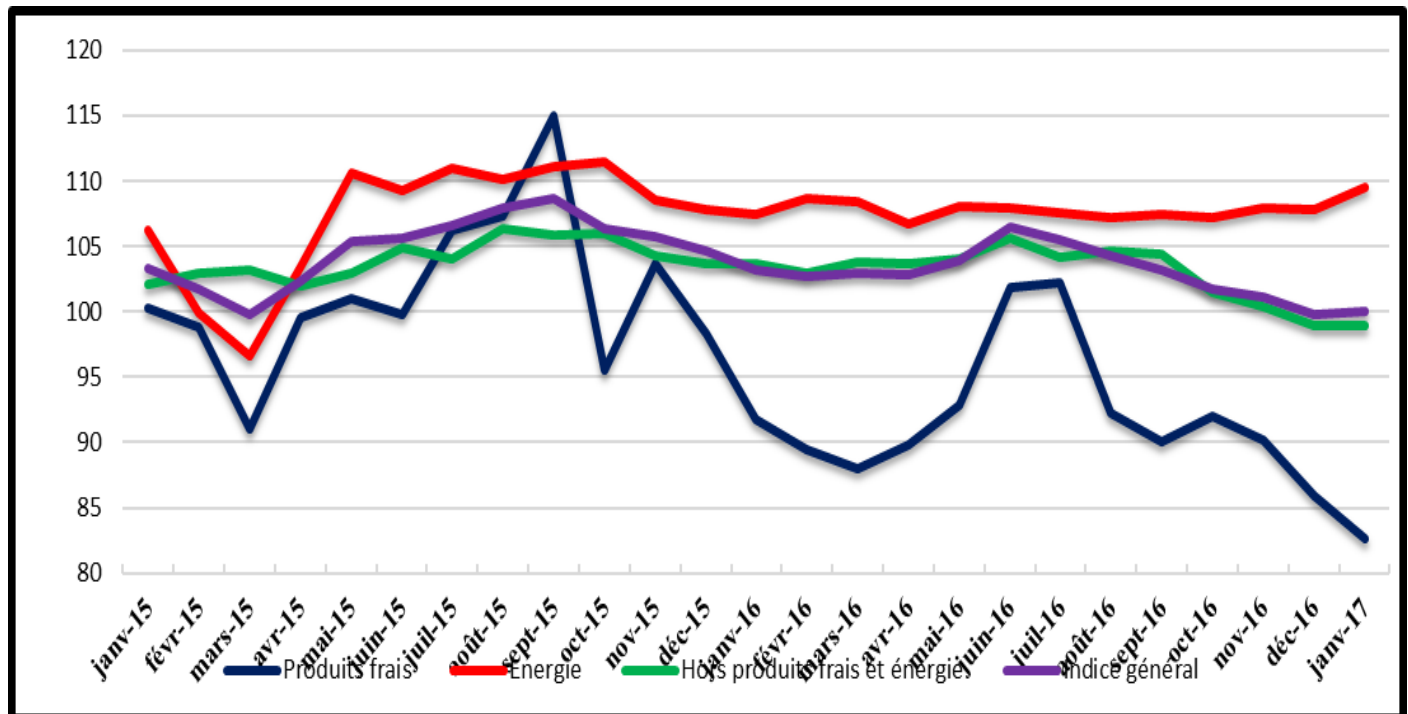
Source : INSEED

Tableau IV : Indice des prix par région

Indice des régions						Variations sur :		
	Déc-16	Oct-16	Nov-16	Déc-16	Janv-17	1 mois	3 mois	12 mois
<b>INDICE GENERAL</b>	103,2	101,7	101,1	99,8	100,1	<b>0,2%</b>	<b>-1,6%</b>	<b>-3,1%</b>
<b>Indice global N'Djamena</b>	104,0	103,5	103,1	101,9	101,8	<b>0,0%</b>	<b>-1,6%</b>	<b>-2,1%</b>
<b>Indice Alimentation N'Djamena</b>	100,2	98,6	97,1	93,7	92,1	<b>-1,8%</b>	<b>-6,6%</b>	<b>-8,1%</b>
<b>Indice global Moundou</b>	97,2	93,3	91,7	89,4	91,7	<b>2,6%</b>	<b>-1,7%</b>	<b>-5,6%</b>
<b>Indice Alimentation Moundou</b>	96,9	90,8	87,1	82,1	83,0	<b>1,0%</b>	<b>-8,6%</b>	<b>-14,4%</b>
<b>Indice global Abéché</b>	102,5	100,8	99,8	97,1	96,6	<b>-0,5%</b>	<b>-4,1%</b>	<b>-5,7%</b>
<b>Indice Alimentation Abéché</b>	104,1	106,2	104,8	100,5	98,8	<b>-1,7%</b>	<b>-7,0%</b>	<b>-5,1%</b>
<b>Indice global Sarh</b>	104,4	98,9	96,8	95,3	97,4	<b>2,2%</b>	<b>-1,6%</b>	<b>-6,7%</b>
<b>Indice Alimentation Sarh</b>	101,7	91,9	87,4	84,9	85,2	<b>0,3%</b>	<b>-7,4%</b>	<b>-16,3%</b>
<b>Indice global Doba</b>	100,5	89,8	90,5	91,9	92,3	<b>0,4%</b>	<b>2,8%</b>	<b>-8,2%</b>
<b>Indice Alimentation Doba</b>	100,8	79,6	81,3	83,3	84,5	<b>1,4%</b>	<b>6,2%</b>	<b>-16,1%</b>

Source : INSEED

Graphique VI : Évolution des indices selon la volatilité du prix des produits et l'indice général



Source : INSEED



Tableau V : Évolution des prix moyens mensuels de certains produits essentiels dans les régions entre octobre 2015 et octobre 2016

PRODUITS	N'Djamena		Moundou		Abéché		Sarh		Doba	
	Jan -2016	Janv-17	Jan -2016	Janv-17	Jan -2016	Janv-17	Jan -2016	Janv-17	Jan -2016	Janv-17
Petit Mil (kg)	291	256	191	140	217	170	257	162	222	130
Mais (kg)	280	253	192	152	255	189	229	178	240	131
Riz (kg)	440	413	353	295	556	554	481	341	409	247
Sorgho (kg)	270	241	188	137	217	153	189	124	125	93
Farine de blé (kg)	654	630	568	564	623	489	500	492	519	527
Viande de bœuf avec os (kg)	1 233	981	1 367	1167	1 138	1074	1 155	975	2 392	2011
Viande de mouton (Kg)	1 719	1550	1 896	1575	1 673	1228	1 671	1224	2 137	2234
Viande de bœuf sans os (kg)	1 730	1732	1 834	1401	1 770	1490	1 414	1384	1 880	2078
Carpe fraîche (Kg)	1 815	1450	1 770	1465			1 118	746	1 214	1160
Huile d'arachide locale (litre)	1 200	1230	1 000	1000	1 050	767	1 000	663	1 500	738
Datte locale (kg)	1 001	1024	1 105	1010	827	793	1 188	1079	980	1189
Gombo séché (kg)	2 308	1577	2 119	1408	3 141	2404	2 551	1530	1 370	1029
Piment séché (kg)	4 167	3960	3 455	2969	4 444	4286	3 629	3947	5 769	2235
Eau (m3)	105	105	105	105	275	275	105	105	105	105
Électricité 1er tranche (kwh)	85	85	85	85	85	85	85	85	85	85
Gaz butane de 6kg	3 000	30	4 500	4 125	4 000	4000	4 000	5500	4 000	4 000
Essence (litre)	480	523	550	546	550	550	555	555	550	550
Gaz-oil (litre)	525	568	667	582	500	500	650	650	580	580

**Coordination des travaux :**

**Directeur Général :** OUSMAN ABDOULAYE HAGGAR

**Chef de DSSE :** YOUSOUF IBN ALI

**Chef de SCPM :** AHMAT SOULEYMANE HACHIM

**Traitements et Analyses des données statistiques des Prix :** MBAIGUEDEM RIGMBAYE et MERCI Arsène

**Saisie des données :** BOBE BIANBO BALLETT et IBRAHIM HASSANE ANAKOYE

**Collecte des données N'Djamena :** DJEKAOUSSEM ROGMBAYE, JOBDIBE OUADEBFAING, MOUSTAPHA HISSEIN et BAMANI KEMDI RICHARD.

**Collectes données dans les provinces :** AWAT DAOUD TCHARI (Abéché), RIMASDE BENOUNGA (Moundou), SOBKIKA SOBGONBE BEBTAH (Sarh), DOUMDEOUDJE NDEIMIAN MOISE (Doba).

**Distribution :** Département de la Coordination et de la Diffusion.

Toutes les correspondances concernant les Bulletins de l'INPC sont à adresser à :

**Monsieur le Directeur Général de l'Institut National de la Statistique, des Études Économiques et Démographiques (INSEED)**

**BP:** 453 – N'Djamena – Tchad, **tel:** +235 22 52 31 64, **Fax:** +235 22 52 66 13, **E-mail:** [inseed@intnet.td](mailto:inseed@intnet.td), **Site web:** [www.inseedtchad.com](http://www.inseedtchad.com)